

# Observatoire Départemental de la Famille



Etude Juin 2006

**Aide familiale et personne  
en perte d'autonomie**

## POURQUOI UN OBSERVATOIRE ?

L'observatoire des Familles est un projet impulsé par l'UNAF ( Union Nationale des Associations Familiales). En 2004, le Conseil d'Administration de l'UDAF de la Loire a choisi de réaliser une première étude généraliste intitulée « Familles de la Loire, qui êtes vous ? ».

En 2005, une deuxième étude intitulée « Aide Familiale et Personne en perte d'autonomie » a été lancée afin d'étudier le rôle des aidants familiaux. **126 familles** du département ont accepté de répondre dans le cadre de notre étude.

Les résultats de cette étude devraient permettre à l'UDAF de la Loire de mieux appréhender les conditions de vie des familles, leurs besoins et leurs attentes.

## METHODOLOGIE

Sous l'impulsion du Conseil d'Administration, en mars 2004, un groupe de travail a été constitué de deux membres de conseil d'administration : Hélène Laurenceau (CDAFAL) et Jérôme Tardy (AFC) ainsi que la chargée de mission du service institution.

Après le choix du questionnaire, il a été décidé de constituer un échantillon de 610 personnes composé de notre réseau de représentants familiaux complété par un appel aux 25 associations constituant l'UDAF : Fédération Familles Rurales / Confédération Syndicale des Familles/ Fédération Familles de France Loire / Conseil Départemental des Associations Familiales Laïques / Fédération des Associations familiales catholiques / Fédération des Associations familiales protestantes / ADAPEI / ADMR / Association Jumeaux et Plus / Association des veufs de la Loire / Association des paralysés de France / Enfance et Familles d'Adoption/ Fédération MFREO / Jonathan Pierres Vivantes/ UNAFAM / ADAFAD / ADFI / ADHAMA / AFAL / AGF ROANNE / APEDYS LOIRE / Association Forézienne d'aide aux Mères de Familles à domicile / Association Vivre la Vie / Couple et Famille / UFCV.

L'échantillon ainsi constitué nous permettait de couvrir l'ensemble du département, zones urbaines et rurales incluses et du fait de la sollicitation des mouvements de toucher des familles d'horizons très différents.

La saisie des questionnaires et leur dépouillement sous le logiciel Question Data 6 ont été réalisés par Mademoiselle Nassera CHALABI, stagiaire au sein du service Action Familiale durant le mois de juin 2006.

## QUESTIONNAIRE

Le questionnaire administré intitulé « **Aide Familiale et Personne en perte d'autonomie** » comporte différentes parties : Un descriptif de la personne en perte d'autonomie ou dépendante, l'étude de l'aide familiale ou professionnelle, de la dépendance dans la vie quotidienne, le recueil de l'opinion générale sur la dépendance et une fiche signalétique.

## FICHE D'IDENTITE DES REpondANTS

**126 familles** ont répondu à notre questionnaire.

**46 %** des répondants ont un proche en situation de perte d'autonomie ou de dépendance. Ce proche est en situation de veuvage dans 61% des cas et est âgé de 80 ans ou plus dans 74% des cas.

**52%** des répondants vivent en milieu rural.

**85 %** des répondants vivent en couple (mariage) et 40% d'entre eux ont encore des enfants à charge. 48% sont actifs ou en recherche d'emploi.

## DONNEES INSEE LOIRE ( données INSEE recensement 1999)

**728 524 habitants sur 327 communes**

- Superficie en km2 : 4780.6
- Densité en 1999 (hab/km2) : 152 habitants au km2.

Ces **728 524** personnes se répartissent :

- en **714 505** personnes au sein d'un ménage\* au sens de l'INSEE soit dont
  - 44 047 personnes au sein d'une familles monoparentales (6.2 %)
  - 353 724 personnes au sein d'un couple avec enfants (49.5 %)
  - 93 495 personnes au sein d'un ménage d'une personne (13.1 %)
  - 206 898 personnes au sein d'autres familles dont les couples sans enfant (29 %)
  - 16 341 personnes hors famille dans un ménage de plus d'une personne (2.3 %)
- **14 019** personnes hors ménages (collectivités, mobiles, SDF)

\* ménage au sens de l'INSEE : Ensemble des occupants d'un même logement ordinaire à titre de résidence principale, qu'ils aient ou non des liens de parenté. Un ménage ne peut comprendre qu'une seule personne.

- **Etat matrimonial légal de la population de 15 ans ou plus :** veuf 8.9 %, célibataire 32.5 %, marié 53.3 % et divorcé 5.3 %
- **Catégories socio professionnelle des ménages ( selon la personne de référence) :**
  - Agriculteurs 1.4 %
  - Artisans, commerçants, chefs d'entreprises 5.5 %
  - Cadres, professions intellectuelles supérieures 6.2 %
  - Professions intermédiaires 12.6 %
  - Employés 9.7 %
  - Ouvriers 22.1 %
  - Retraités 34.2 %
  - Autres sans activités professionnelle 8.3 %

# Synthèse des Résultats de l'étude Aide Familiale et personne en perte d'Autonomie - juin 2006

## QUESTIONS PRELIMINAIRES

- **Q1- Etes-vous ?**

Un couple (50 %), une femme (36 %), un homme (14 %).

- **Q2- Avez-vous un parent (père, mère ou enfant) ou un beaux-parents (beau-père ou belle-mère) en situation de perte d'autonomie ou de dépendance, c'est-à-dire qui a besoin d'être aidé dans les actes essentiels de la vie quotidienne ?**

46 % des répondants ont un proche en situation de perte d'autonomie ou de dépendance.

*(Les personnes répondants NON à cette question devaient répondre directement à la partie 4 (opinion générale sur la dépendance)).*

## LA PERSONNE EN PERTE D'AUTONOMIE OU DEPENDANTE

- **Q3A - Pour vous, cette personne dépendante est ? (1 réponse possible)**

La mère (43 %), la belle mère 14%, à noter la dépendance d'un enfant dans 14 % des cas.

- **Q3B - Quelle est l'année de naissance de cette personne dépendante ?**

90 % des personnes dépendantes ont 57 ans ou plus, 88 % ont 70 ans ou plus, 74 % ont 80 ans ou plus.

- **Q3C - Quelle est la situation de cette personne dépendante ? (1 réponse possible)**

Veuvage (61 %), en couple (22 %), célibataire (16 %).

- **Q3D - Combien d'enfants (vivants) cette personne dépendante a t-elle actuellement ?**

44 % des personnes dépendantes ont 1 ou 2 enfants, 56 % ont 3 enfants ou plus.

- **Q3E - Quel est le lieu de vie de cette personne dépendante (lieu où elle vit le plus souvent) ? (1 réponse possible)**

- **Logement indépendant** : 72 % ( 42 % y vivent seule, 19 % en couple, 9% vivent avec la personne qui répond au questionnaire)

- **Etablissement spécialisé** : 29 % (dont 14 % en maison de retraite médicale)

- **Q3F- En dehors des personnes qui habitent avec elle, est-ce que cette personne dépendante a des membres de sa famille (y compris vous-même) qui habitent à proximité de son lieu de vie ( dans la même commune ou des communes avoisinantes) ?**

87 % des répondants soulignent que des membres de la famille vivent à proximité de la personne dépendante.

- **Q3G - Si oui, de qui s'agit-il ?**

Le répondant lui même (71 %), les enfants (46 %), des frère(s) et sœur(s) de la personne dépendante (27 %) ou un autre membre de la famille.

- **Q3H - En ce qui vous concerne, vous-même, quelle est la distance en km qui sépare votre domicile du lieu de vie habituel de cette personne dépendante ?**

72 % des répondants parcourent moins de 10 Km. 8% parcourent plus de 100 km.

- **Q4 - Quels sont parmi les actes suivants ceux que la personne dépendante ne peut pas faire seule ? (plusieurs réponses possibles)**

Faire ses achats (81 %), utiliser un moyen de transport, gérer ses affaires courantes- son budget - ses biens , faire les travaux ménagers courants (74 %).

## L'AIDE FAMILIALE OU PROFESSIONNELLE

- **Q5 - Tout en étant son enfant ou bel enfant, êtes-vous également employé en tant que professionnel (ex : aide ménagère) par cette personne dépendante ?**

2 % seulement des répondants sont employés par la personne dépendante.

- **Q6 - En ce qui vous concerne, est-ce que vous êtes amenés à intervenir pour aider la personne dépendante à accomplir un ou plusieurs de ces actes ?**

Une fois par semaine (28 %), plusieurs fois par semaine (22 %), plusieurs fois par jour (20 %). Seuls 4 % des répondants n'interviennent jamais.

- **Q7 - Est-ce que d'autres personnes de la famille sont amenées à intervenir pour aider la personne dépendante à accomplir un ou plusieurs de ces actes ?**

Dans 79 % des cas, l'intervention d'autres personnes de la famille est nécessaire d'une manière hebdomadaire.

- **Q8 - Est-ce que des professionnels sont amenés à intervenir pour aider la personne dépendante à accomplir un ou plusieurs actes ?**

Dans 86 % des cas l'intervention d'un professionnel est aussi nécessaire.

- **Q9 - Si oui (intervention de professionnel), qu'est-ce qui a motivé la décision de faire appel à des professionnels pour aider la personne dépendante ? (plusieurs réponses possibles)**

Une obligation, compte tenu de l'aide nécessaire (68 %), une recommandation médicale (57 %), souhait de la famille (54 %).

- **Q10 - Si non, qu'est-ce qui a motivé la décision de ne pas faire appel à des professionnels pour aider la personne dépendante ? (plusieurs réponses possibles)**

Les coûts financiers, souhait de la personne dépendante et la non nécessité du fait de l'état de la personne dépendante pour 44 %.

### AIDE A LA TOILETTE

- **Q11A - Qui aide le plus souvent la personne dépendante à faire sa toilette ? (1 réponse possible)**

Le personnel médical (29 %), la personne elle-même (25 %), et un service d'aide à domicile (18 %).

- **Q11B - Globalement, compte tenu de la situation de la personne dépendante, cette solution vous paraît-elle satisfaite ?**

91 % des répondants sont satisfaits de la situation actuelle.

- **Q11C - Et plus particulièrement pour chacun des domaines suivants, compte tenu de la situation de la personne dépendante, cette solution vous paraît-elle satisfaisante ?**

- *Fréquence et souplesse d'intervention auprès de la personne dépendante*

**100 % de satisfaction.**

- *Qualité d'intervention*

**89 % de satisfaction.**

- *Prise en compte des besoins de la personne dépendante*

**100 % de satisfaction.**

- *Respect de l'intimité de la personne dépendante*

**100 % de satisfaction.**

- *Respect du rythme de vie de la personne dépendante*

**100 % de satisfaction.**

- *Préservation de l'autonomie de la personne dépendante*

**100 % de satisfaction.**

- *Sécurité de la personne dépendante*

**100 % de satisfaction.**

- *Coût lié à l'intervention*

**100 % de satisfaction.**

### TACHES MENAGERES COURANTES

- **Q12A - Qui aide le plus souvent la personne à effectuer les tâches ménagères courantes (nettoyage, rangement, vaisselle...) ? (1 réponse possible)**

Un service d'aide à domicile ou un employé à domicile (31 %).

- **Q12B - Globalement, compte tenu de la situation de la personne dépendante, cette solution vous paraît-elle satisfaisante ?**

Satisfaction pour 81 % des répondants.

- **Q12C - Et plus particulièrement pour chacun des domaines suivants, compte tenu de la situation de la personne dépendante, cette solution vous paraît-elle satisfaisante ?**

- *Fréquence et souplesse d'intervention auprès de la personne dépendante*

**90 % de satisfaction.**

- *Qualité d'intervention*  
**84 % de satisfaction.**
- *Prise en compte des besoins de la personne dépendante*  
**88 % de satisfaction.**
- *Respect de l'intimité de la personne dépendante*  
**88 % de satisfaction.**
- *Respect du rythme de vie de la personne dépendante*  
**85 % de satisfaction.**
- *Préservation de l'autonomie de la personne dépendante*  
**85 % de satisfaction.**
- *Sécurité de la personne dépendante*  
**95 % de satisfaction.**
- *Coût lié à l'intervention*  
**80 % de satisfaction.**

## GESTION DES AFFAIRES COURANTES, GESTION DU BUDGET, GESTION DES BIENS

- **Q13A - Qui aide le plus souvent la personne à gérer ses affaires courantes, son budget, ses biens ? (1 seule réponse possible)**

La personne qui remplit le questionnaire (39 %), la personne dépendante elle-même (14 %) ou son conjoint (12 %).

- **Q13B - Globalement, compte tenu de la situation de la personne dépendante, cette solution vous paraît-elle satisfaisante ?**

Satisfaction dans 91 % des cas.

- **Q13C - Et plus particulièrement pour chacun des domaines suivants, compte tenu de la situation de la personne dépendante, cette solution vous paraît-elle satisfaisante ?**

- *Fréquence et souplesse d'intervention auprès de la personne dépendante*  
**100 % de satisfaction.**
- *Qualité d'intervention*  
**100 % de satisfaction.**
- *Prise en compte des besoins de la personne dépendante*  
**91 % de satisfaction.**
- *Respect de l'intimité de la personne dépendante*  
**100 % de satisfaction.**
- *Respect du rythme de vie de la personne dépendante*  
**100 % de satisfaction.**
- *Préservation de l'autonomie de la personne dépendante*  
**93 % de satisfaction.**
- *Sécurité de la personne dépendante*  
**93 % de satisfaction.**
- *Coût lié à l'intervention*  
**90 % de satisfaction.**

- **Q14 - Quels sont vos principaux motifs d'insatisfaction dans la prise en charge actuelle de la personne dépendante, compte tenu de sa situation**

Cette question ouverte met surtout en évidence le manque de structures, de personnel pour accueillir ou s'occuper de la personne dépendante et les difficultés pour trouver une aide ménagère.

- **Q15 - Estimez vous avoir eu suffisamment d'informations pour organiser l'aide nécessaire à la personne dépendante ?**

62 % estiment avoir eu suffisamment d'informations.

- **Q16 -Les CLIC sont des guichets d'accueil de proximité, d'information, de conseil et d'orientation destinée aux personnes âgées et à leur entourage. Etiez-vous au courant de leur existence ?**

60 % des répondants ne connaissent pas l'existence des CLIC.

- **Q17 - Parmi les propositions suivantes, quelles sont celles qu'il vous paraît urgent de mettre en place ou d'améliorer, compte tenu de la situation de la personne dépendante (besoin non satisfait actuellement) ?**

**Accueil hors domicile**

- Augmentation des places en maison de retraite : **100 % urgent ou très urgent**
- Augmentation des places en foyer logement : **100 % urgent ou très urgent**
- Création d'établissements spécialisés d'accueil temporaire pour une journée : **80 % urgent ou très urgent**
- Création d'établissements spécialisés d'accueil temporaire pour une période de plusieurs jours ou semaines (hivers, été, période de vacances de la famille...): **89 % urgent ou très urgent**

**Services de maintien à domicile**

- Augmentation du personnel des professionnels de l'aide à domicile : **93 % urgent ou très urgent**
- Souplesse dans l'organisation des visites des professionnels de l'aide à domicile (plusieurs fois par jour, le week-end...): **88 % urgent ou très urgent**
- Souplesse dans l'organisation des portages de repas : **61 % urgent ou très urgent**
- Création d'une aide à domicile temporaire pour une période donnée (journée, hiver, été, période de vacances de la famille...): **86 % urgent ou très urgent**
- Téléalarme (dispositif technique permettant à une personne d'être directement relié à un centre relais pour avertir en cas de problème) : **79 % urgent ou très urgent**

**Autres services de soutien à la personne et à la famille**

- Adaptation des modes de transport collectifs (desserte, horaires de passage) : **80 % urgent ou très urgent**
- Création d'un transport individualisé à prix avantageux (taxis...): **87 % urgent ou très urgent**
- Aide technique et financière à l'aménagement du logement pour les déplacements à l'intérieur du logement : **94 % urgent ou très urgent**
- Service d'information de la famille sur les possibilités techniques et financières de maintien à domicile : **85 % urgent ou très urgent**

- Service d'information de la famille sur les possibilités techniques et financières de « placement » en établissement (maison de retraite, foyer logement, établissement spécialisé) : **91 % urgent ou très urgent**
- Groupes de parole pour les personnes qui assurent une aide auprès d'une personne dépendante : **79 % urgent ou très urgent**
- Création de services d'aide ponctuelle pour les familles qui prennent en charge une mesure de protection des majeurs (tutelle ou curatelle) : **93 % urgent ou très urgent**

- **Q18 - Avez-vous d'autre(s) propositions en terme de nouveaux services ?**

34 % des répondants ont des propositions en terme de nouveaux services notamment la mise en place de lieux de vie type « appartements collectifs » visant à accueillir les personnes vieillissantes avec intervention de professionnels et de membre de la famille

- **Q19 - Quelles sont les incidences négatives sur votre propre vie personnelle de la situation de dépendance de cette personne ? (plusieurs réponses possibles)**

60 % des répondants se font beaucoup de souci pour les personnes dépendantes, 56 % souffre de voir ses personnes dans cet état.

- **Q20 - Quel budget consacrez-vous, SUR VOS PROPRES REVENUS, en moyenne par mois, à la personne dépendante pour l'organisation de l'aide ?**

55 % dépensent moins de 50 €/ mois pour la personne dépendante, 36 % de 50 à 200 €, 9% de 200 à 1000 €/mois.

- **Q21 - Les contraintes liées à l'organisation de l'aide pour la personne dépendante ont-elles entraîné au sein de votre foyer une nouvelle organisation ou des aménagements ?**

47 % des répondants ont mis en place une nouvelle organisation ou des aménagements principalement concernant une présence plus ou moins intensive en terme de visites auprès de la personne dépendante entraînant moins de disponibilité pour le reste de la cellule familiale.

- **Q22 - Personnellement, compte tenu du degré d'autonomie actuel de la personne dépendante, seriez-vous favorable à l'idée d'un placement dans un établissement spécialisé ?**

58 % n'envisagent pas le placement dans un établissement spécialisé de leur proche dépendant.

- **Q23 - Si la perte d'autonomie de cette personne dépendante s'accroissait, quelle solution aurait votre préférence ?**

52 % préféreront le maintien à son domicile de la personne dépendante avec une aide adaptée, 46 % envisagent l'accueil en établissement spécialisé.

- **Q24 - Enfin, pour terminer, pouvez-vous nous dire si vous êtes d'accord ou pas avec la phrase suivante : « les hommes s'impliquent plus qu'avant dans l'organisation de l'aide auprès des personnes âgées dépendantes » ?**

65 % des répondants sont tout à fait d'accord ou plutôt d'accord avec cette citation.

## Opinion générale sur la dépendance

**Cette partie a été uniquement remplie par les personnes n'ayant pas de proches en situation de perte d'autonomie**

- **Q25 - Si l'un de vos parents proches devenait dépendant, que feriez-vous ?**  
38 % des répondants feront en sorte de pouvoir s'occuper de leurs parents proches à leurs propres domiciles. 22% envisageront le placement dans une institution spécialisée. 20 % consacreront une partie de leurs revenus à l'aider pour qu'ils restent à leur domicile.
- **Q26 - Pouvez-vous nous dire si vous êtes d'accord ou pas avec cette phrase : « les hommes s'impliquent plus qu'avant dans l'organisation de l'aide auprès des personnes âgées dépendantes » ?**  
78 % des répondants sont tout à fait d'accord ou plutôt d'accord avec cette citation.

## Fiche signalétique des répondants

- **Q27A - Commune de résidence**  
48% des répondants résident en zone urbaine, 52 % en zone rurale.
- **Q27B - Quelle est votre situation familiale ?**  
85 % des répondants sont mariés, 9 % sont veuves ou veufs. Les couples représentent 88 % et les personnes seules 12 %.
- **Q27C - Nombre d'enfant(s) à votre charge, y compris ceux qui ne vivent pas dans le foyer de façon permanente (internes, étudiants...)**  
40 % des répondants ont de 1 à 3 enfants en charge.
- **Q27D - Exercez-vous une activité professionnelle ?**  
48% des répondants sont actifs.
- **Q27E –Pour faire face à vos dépenses courantes, estimez-vous que vos ressources (en tenant compte de toutes les rentrées d'argent) sont :**  
43 % des répondants estiment que leurs ressources sont suffisantes, 30 % qu'elles le sont sans imprévu.

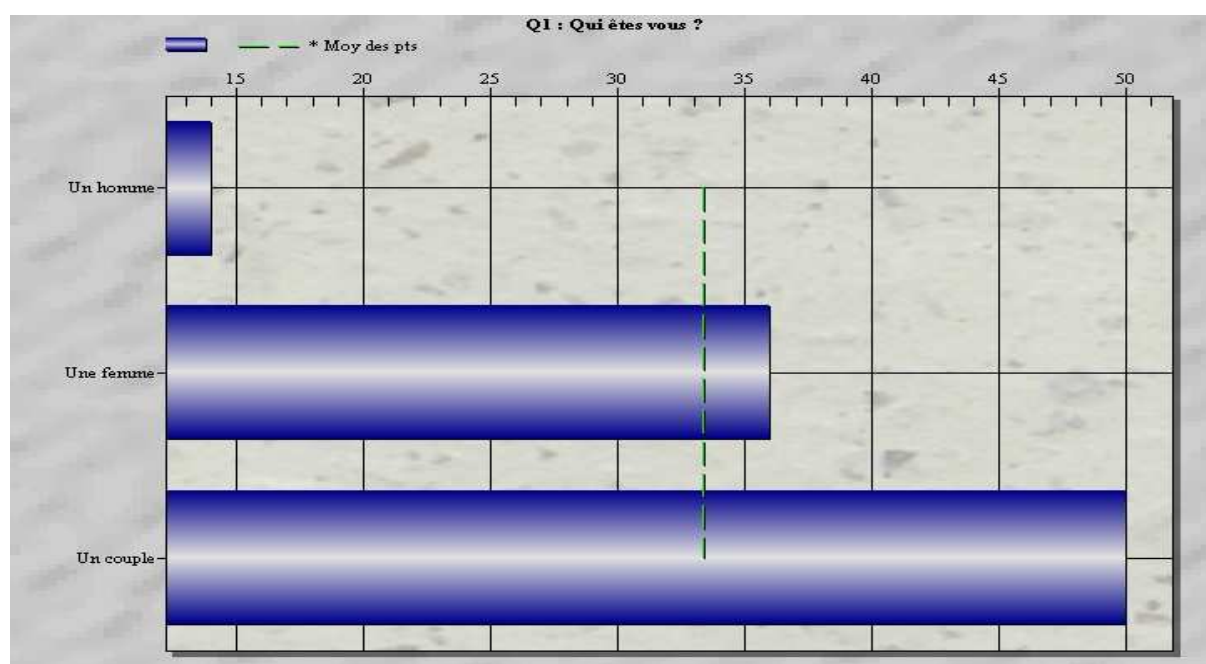
# Résultats détaillés de l'Étude « Aide Familiale et personne en perte d'autonomie » Nombres de questionnaires analysés : 126

## QUESTIONS PRELIMINAIRES

### Question n°1 :

- **Qui êtes vous ?** (1 seule réponse possible)

Un couple ( 50 %), une femme (36 %), un homme (14 %).

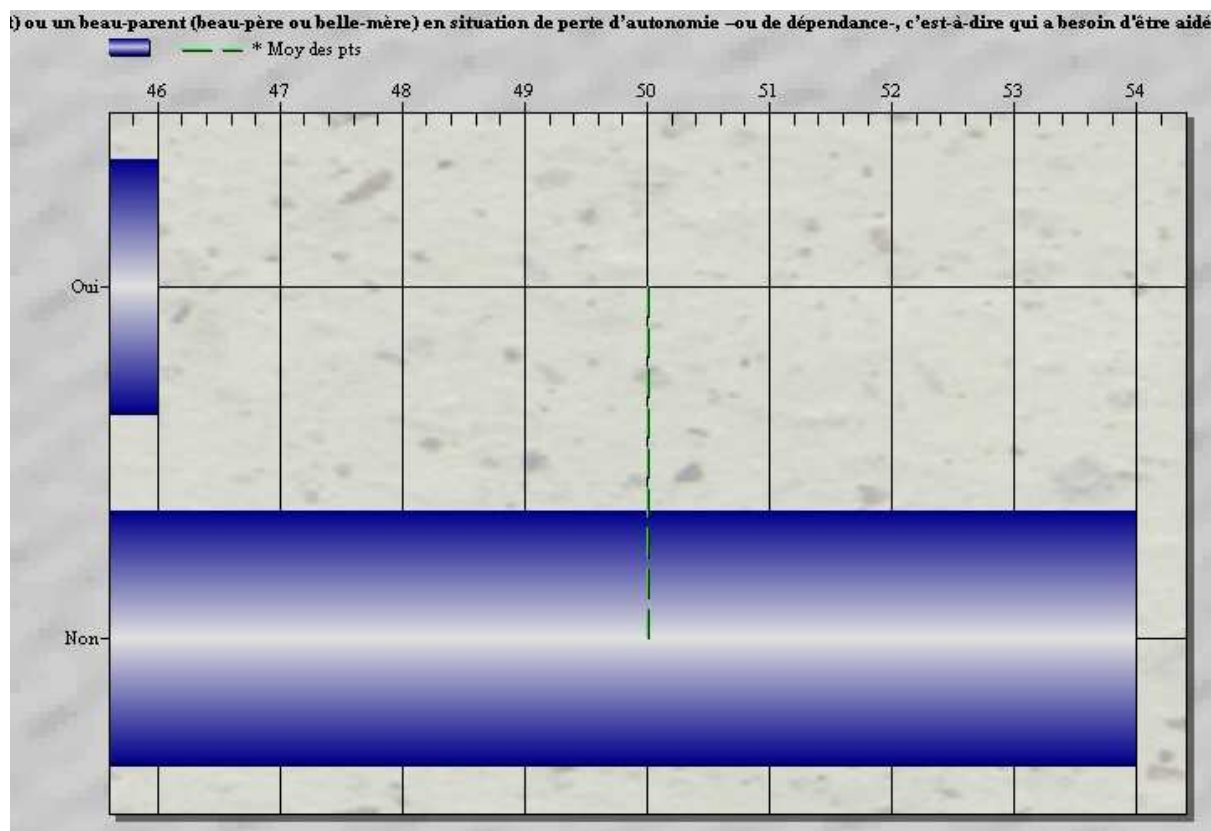


Q1 Qui êtes vous ?		
Non-Répondants	6	.
Un homme	17	14%
Une femme	43	36%
Un couple	60	50%
Total répondants	120	100%

## Question n°2 :

- **Avez-vous un parent (père, mère ou enfant) ou des beaux-parents (beau-père ou belle-mère) en situation de perte d'autonomie ou dépendance, c'est à dire qui a besoin d'être aidé dans les actes essentiels de la vie quotidienne ? ( 1 seule réponse possible)**

**46 % des répondants ont un proche en situation de perte d'autonomie. ( Les personnes répondants NON à cette question devaient répondre directement à la partie « opinion générale sur la dépendance » question 25).**



*Q2 Avez-vous un parent (père, mère ou enfant) ou un beau - parent (beau-père ou belle-mère) en situation de perte d'autonomie –ou de dépendance-, c'est-à-dire qui a besoin d'être aidé dans les actes essentiels de la vie quotidienne ?*

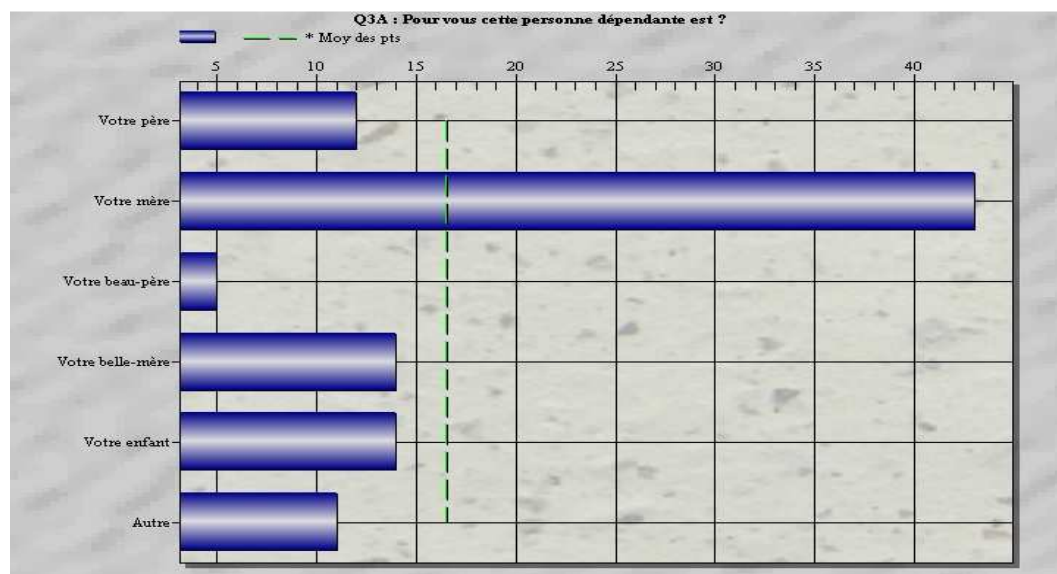
Non-Répondants	3	.
Oui	56	46%
Non	67	54%
Total répondants	123	100%

## LA PERSONNE EN PERTE D'AUTONOMIE OU DEPENDANTE

### Question n°3 : Si réponse oui à la question 2 :

- Pour vous, cette personne dépendante est ? (1 seule réponse possible)

Mère (43 %), la belle mère dans 14% des cas, le père 12% à noter la dépendance d'un enfant dans 14 % des cas.



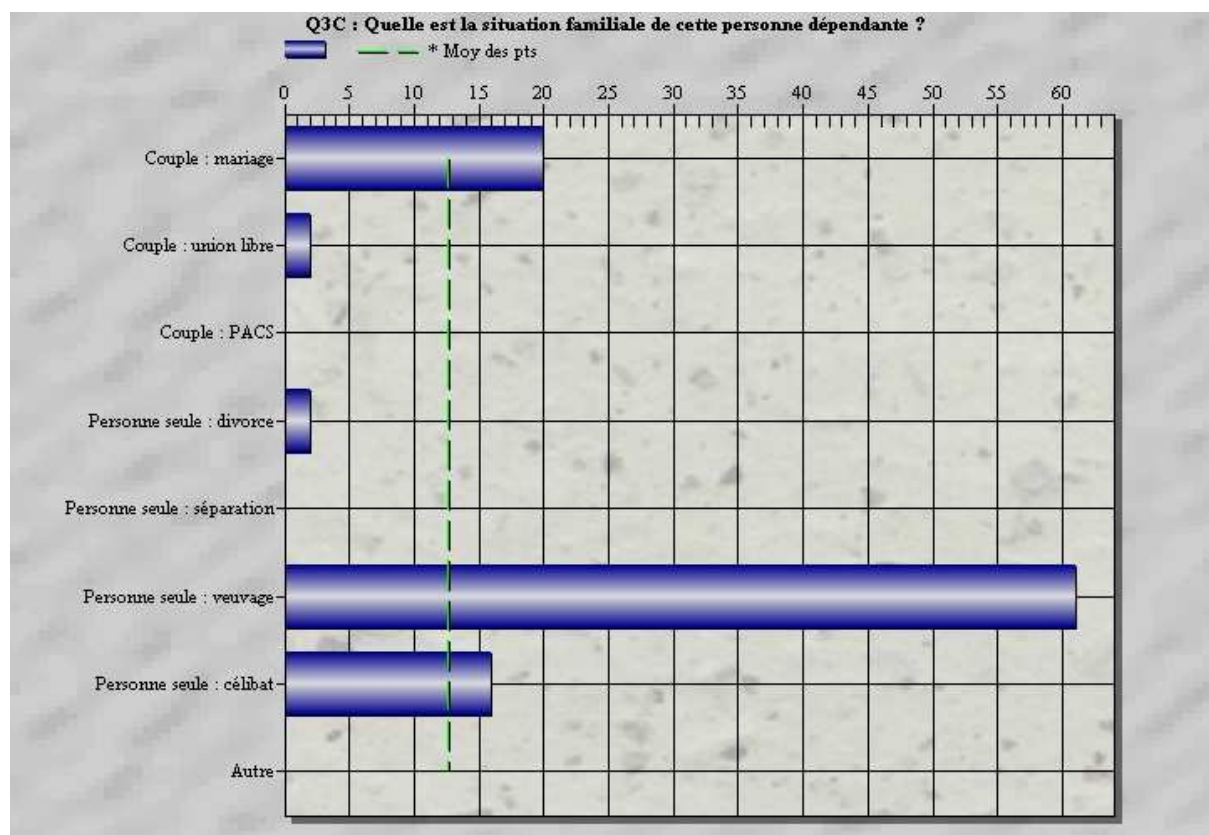
Catégorie	Nombre de personnes	Pourcentage
Non-Répondants	70	
Votre père	7	12%
Votre mère	24	43%
Votre beau-père	3	5%
Votre belle-mère	8	14%
Votre enfant	8	14%
Autre	6	11%
Total répondants	56	100%

**Autres cas cités : La personne répondante elle-même, le conjoint, la sœur, une tante, une belle-sœur...**

- **Quelle est l'année de naissance de cette personne dépendante ?**  
**90 % des personnes dépendantes ont 57 ans ou plus, 88 % ont 70 ans ou plus, 74 % ont 80 ans ou plus.**

<i>Q3B : Quelle est l'année de naissance de cette personne dépendante ?</i>		
Non-Répondants	71	.
1903	1	2%
1907	1	2%
1908	1	2%
1910	2	4%
1911	1	2%
1912	1	2%
1913	5	9%
1914	2	4%
1915	3	5%
1918	3	5%
1920	5	9%
1921	4	7%
1922	3	5%
1923	1	2%
1924	3	5%
1925	2	4%
1926	3	5%
1927	1	2%
1928	1	2%
1929	2	4%
1932	1	2%
1935	1	2%
1936	1	2%
1949	1	2%
1960	1	2%
1961	1	2%
1973	1	2%
1976	1	2%
1977	2	4%
Total répondants	55	100

- **Quelle est la situation familiale de cette personne dépendante ? ( 1 seule réponse possible)**  
**Veuvage ( 61 %), en couple (22 %), célibataire (16 %)**



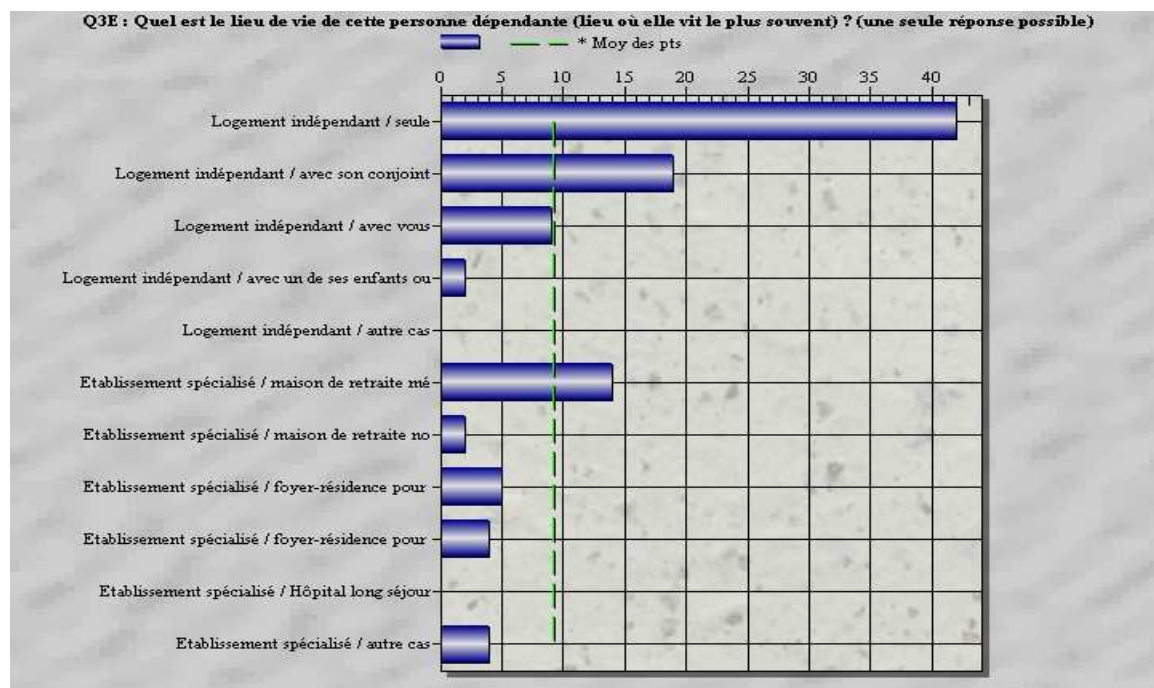
<i>Q3C Quelle est la situation familiale de cette personne dépendante ?</i>		
Non-Répondants	70	.
Couple : mariage	11	20%
Couple : union libre	1	2%
Couple : PACS	0	0%
Personne seule : divorce	1	2%
Personne seule : séparation	0	0%
Personne seule : veuvage	34	61%
Personne seule : célibat	9	16%
Autre	0	0%
<b>Total répondants</b>	<b>56</b>	<b>100%</b>

- **Combien d'enfants (vivants) cette personne dépendante a-t-elle actuellement ?**

**44 % des personnes dépendantes ont 1 ou 2 enfants, 56 % ont 3 enfants ou plus.**

<i>Q3D : Combien d'enfants (vivants) cette personne dépendante a-t-elle actuellement ?</i>		
Non-Répondants	83	.
1	7	16%
2	12	28%
3	6	14%
4	8	19%
5	4	9%
6	1	2%
7	3	7%
8	2	5%
Total répondants	43	100

- **Quel est le lieu de vie de cette personne dépendante ( lieu où elle vit le plus souvent) ? (1 seule réponse possible)**
- **Logement indépendant (maison ou appartement) : 72 % (42 % vivent seules / 19 % en couple)**
- **En établissement spécialisé : 29 % (dont 14 % en maison de retraite médicalisée).**

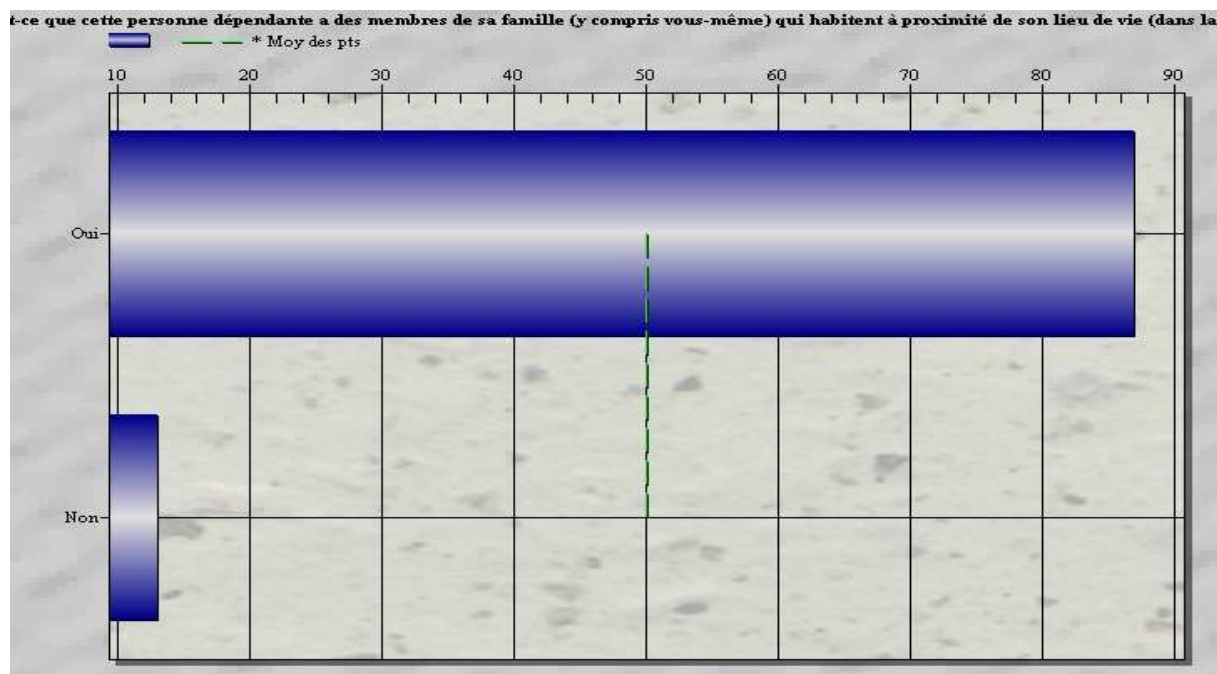


**Q3E Quel est le lieu de vie de cette personne dépendante (lieu où elle vit le plus souvent) ? (une seule réponse possible)**

Non-Répondants	69	
Logement indépendant / seule	24	42%
Logement indépendant / avec son conjoint	11	19%
Logement indépendant / avec vous	5	9%
Logement indépendant / avec un de ses enfants ou de ses beaux enfants (autre que vous-même)	1	2%
Logement indépendant / autre cas	0	0%
Etablissement spécialisé / maison de retraite médicalisée	8	14%
Etablissement spécialisé / maison de retraite non médicalisée	1	2%
Etablissement spécialisé / foyer résidence pour personne âgée médicalisé	3	5%
Etablissement spécialisé / foyer résidence pour personnes âgées non médicalisés	2	4%
Etablissement spécialisé / Hôpital long séjour	0	0%
Etablissement spécialisé / autre cas	2	4%
<b>Total répondants</b>	<b>57</b>	<b>100%</b>

- En dehors des personnes qui habitent avec elle, est-ce que cette personne dépendante a des membres de sa famille ( y compris vous-même) qui habitent à proximité de son lieu de vie ( dans la même commune ou des communes avoisinantes) ?

**87% des répondants soulignent que des membres de la familles vivent à proximité de la personne dépendante.**

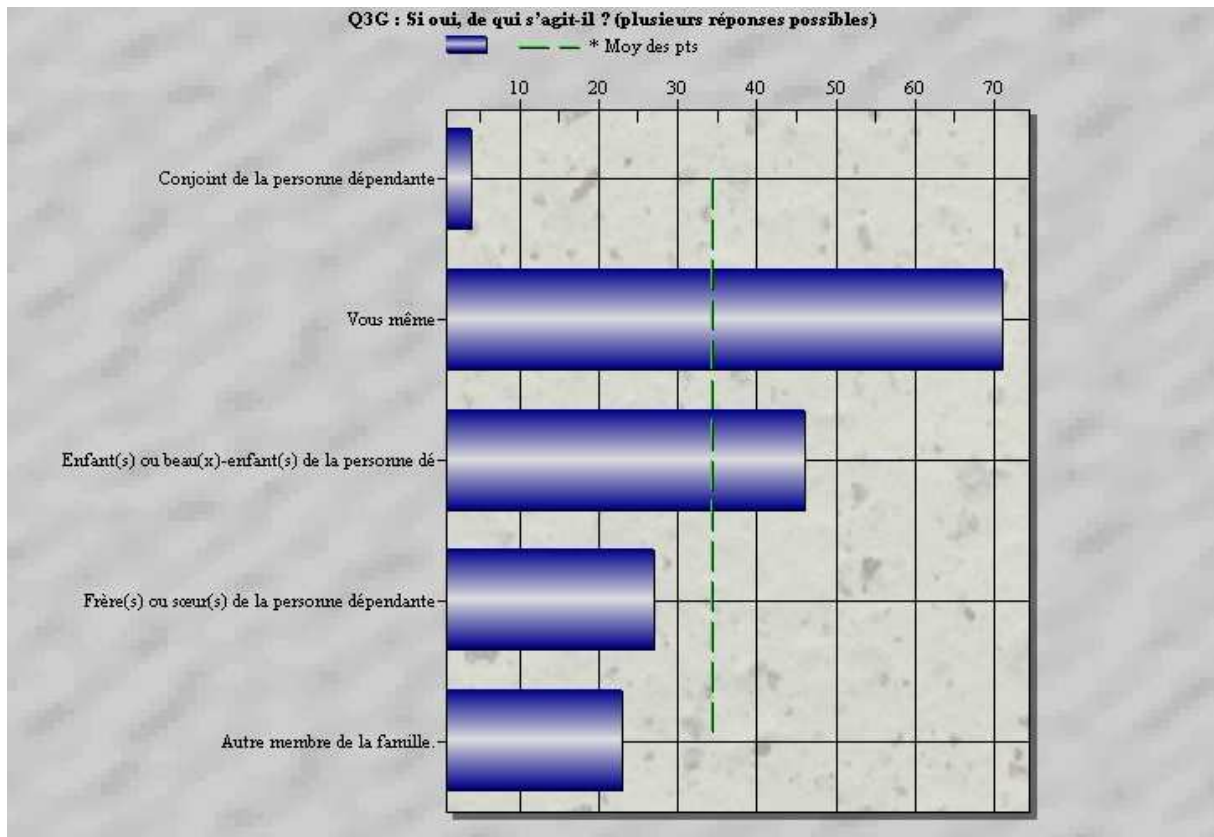


*Q3F En dehors des personnes qui habitent avec elle, est-ce que cette personne dépendante a des membres de sa famille (y compris vous-même) qui habitent à proximité de son lieu de vie (dans la même commune ou dans des communes avoisinantes) ?*

Non-Répondants	71	.
Oui	48	87%
Non	7	13%
Total répondants	55	100%

- Si oui, de qui s'agit-il ? ( plusieurs réponses possibles)

**Le répondant lui même (71 %), des enfants (46 %), des frères et sœurs (27 %) ou un autre membre de la famille (23%).**



<i>Q3G Si oui, de qui s'agit-il ? (plusieurs réponses possibles)</i>		
Non-Répondants	78	.
Conjoint de la personne dépendante	2	4%
Vous-même	34	71%
Enfant(s) ou beau(x)-enfant(s) de la personne dépendante	22	46%
Frère(s) ou sœur(s) de la personne dépendante	13	27%
Autre membre de la famille.	11	23%
Total répondants	48	100%

**Autre cas cités : Petits enfants, neveu, nièce, nièces et neveux, fille et gendre ...**

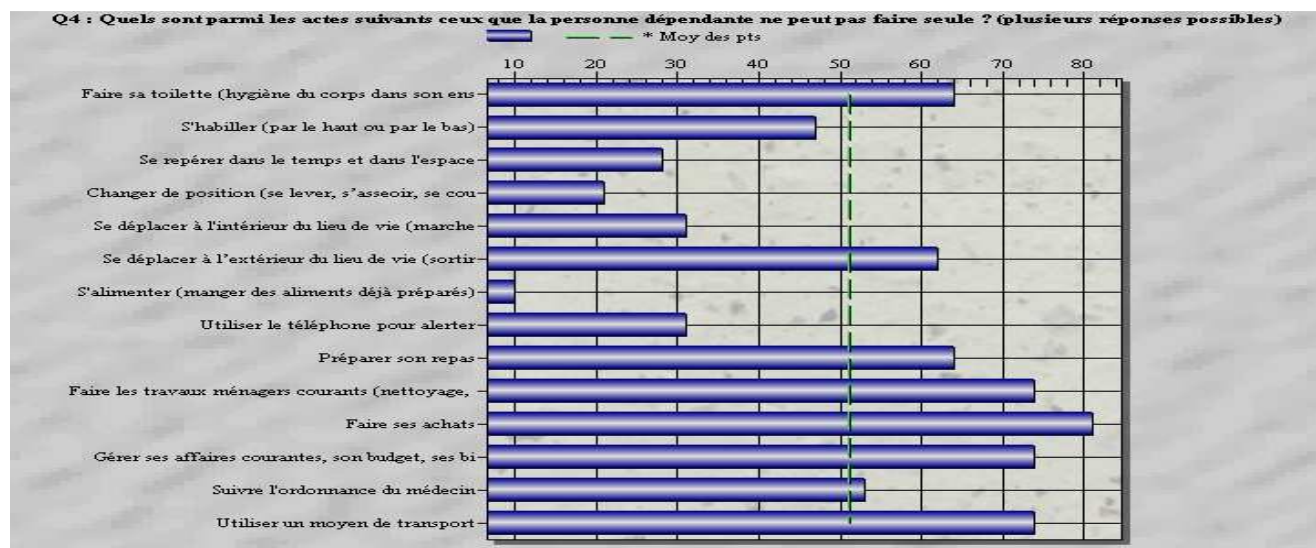
- **En ce qui vous concerne, vous-même, qu'elle est la distance en km qui sépare votre domicile du lieu de vie habituel de cette personne dépendante ?**  
**72 % parcours moins de 10 km, 8% parcourent plus de 100 km**

<i>Q3H : En ce qui vous concerne, vous-même, quelle est la distance en km qui sépare votre domicile du lieu de vie habituel de cette personne dépendante ?</i>		
Non-Répondants	73	.
0	5	9%
0,1	1	2%
0,2	1	2%
0,3	1	2%
0,5	4	8%
1	3	6%
10	8	15%
12	3	6%
15	2	4%
2	3	6%
20	2	4%
210	1	2%
22	1	2%
3	2	4%
30	2	4%
35	1	2%
4	2	4%
400	1	2%
5	4	8%
500	1	2%
6	1	2%
60	1	2%
650	1	2%
7	1	2%
8	1	2%
Total répondants	53	100

## Question n°4 :

- **Quels sont parmi les actes suivants ceux que la personne dépendante ne peut pas faire seule ? (plusieurs réponses possibles)**

**Faire ses achats (81 %), utiliser un moyen de transport, gérer ses affaires courantes- son budget - ses biens , faire les travaux ménagers courants (74 %)...**



**Q4 Quels sont parmi les actes suivants ceux que la personne dépendante ne peut pas faire seule ? (plusieurs réponses possibles)**

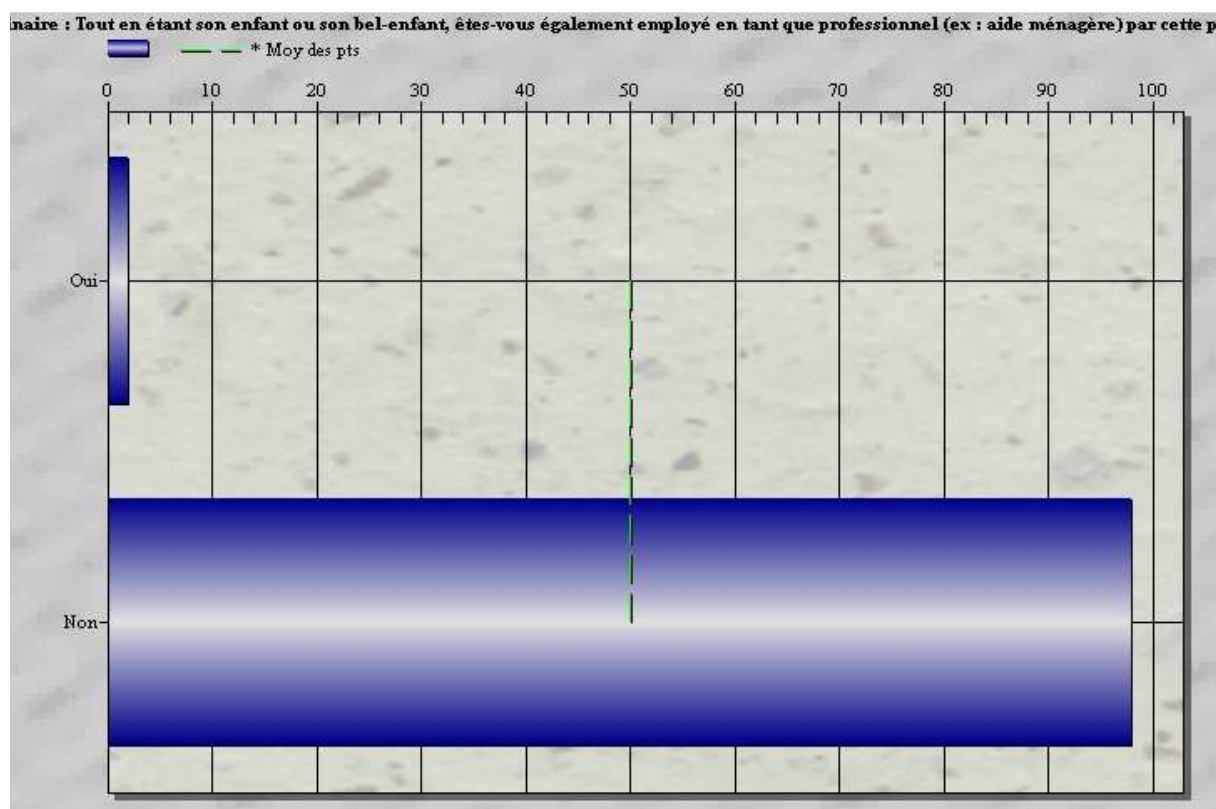
Non-Répondants	68	
Faire sa toilette (hygiène du corps dans son ensemble)	37	64%
S'habiller (par le haut ou par le bas)	27	47%
Se repérer dans le temps et dans l'espace	16	28%
Changer de position (se lever, s'asseoir, se coucher...)	12	21%
Se déplacer à l'intérieur du lieu de vie (marcher, aller d'une pièce à l'autre)	18	31%
Se déplacer à l'extérieur du lieu de vie (sortir dans la rue)	36	62%
S'alimenter (manger des aliments déjà préparés)	6	10%
Utiliser le téléphone pour alerter	18	31%
Préparer son repas	37	64%
Faire les travaux ménagers courants (nettoyage, vaisselle, rangements...)	43	74%
Faire ses achats	47	81%
Gérer ses affaires courantes, son budget, ses biens	43	74%
Suivre l'ordonnance du médecin	31	53%
Utiliser un moyen de transport	43	74%
Total répondants	58	100%

## L'AIDE FAMILIALE OU PROFESSIONNELLE

**ATTENTION** : Ne répondre à cette partie que si la personne dépendante vit dans un logement indépendant (maison ou appartement).

### Question n°5 :

- **Tout en étant son enfant ou son bel enfant, êtes-vous également employé en tant que professionnel ( ex : aide ménagère) par cette personne dépendante ?**  
**2 % seulement des répondants sont employés par la personne dépendante.**



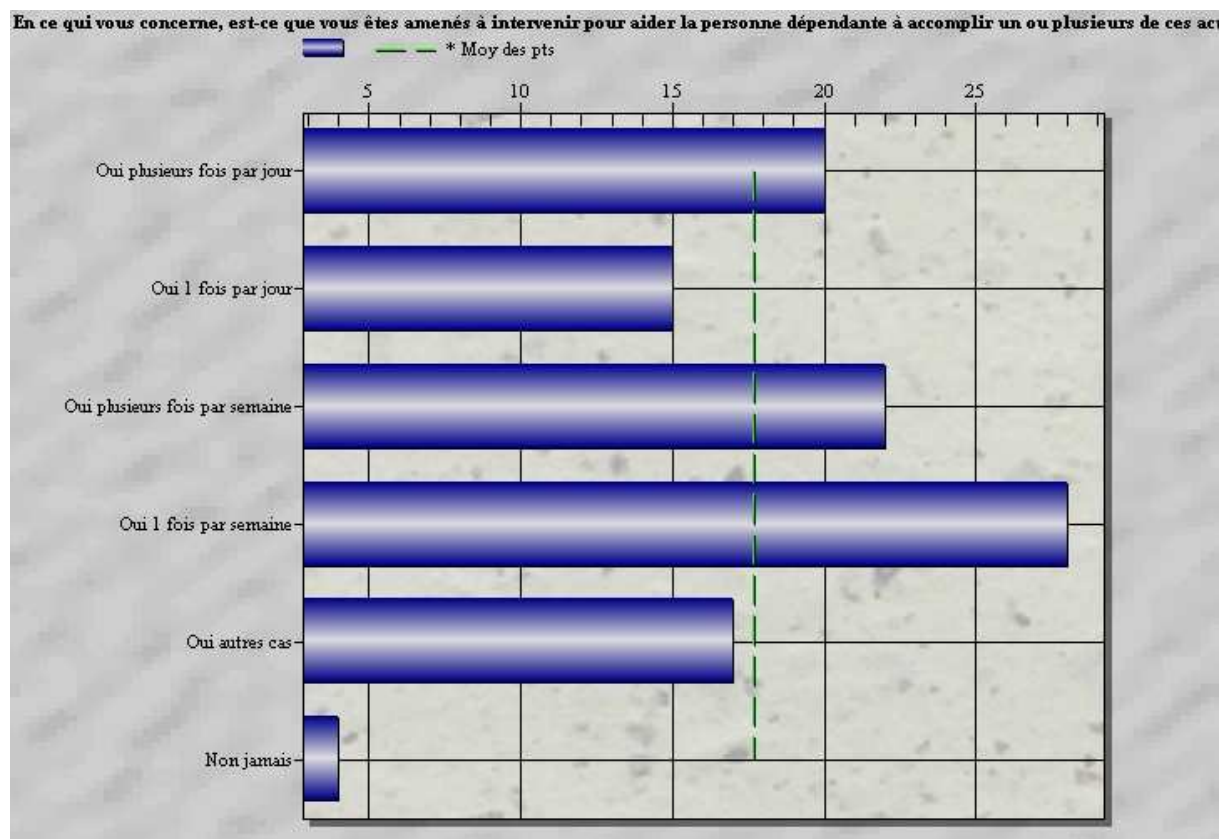
*Q5 Question préliminaire : Tout en étant son enfant ou son bel - enfant, êtes-vous également employé en tant que professionnel (ex : aide ménagère) par cette personne dépendante ?*

Non-Répondants	83	.
Oui	1	2%
Non	42	98%
Total répondants	43	100%

## Question n°6 :

- En ce qui vous concerne, est-ce que vous êtes amenés à intervenir pour aider la personne dépendante à accomplir un ou plusieurs de ces actes ?

Une fois par semaine (28 %), plusieurs fois par semaine (22 %), plusieurs fois par jour (20 %). Seuls 4 % des répondants n'interviennent jamais.



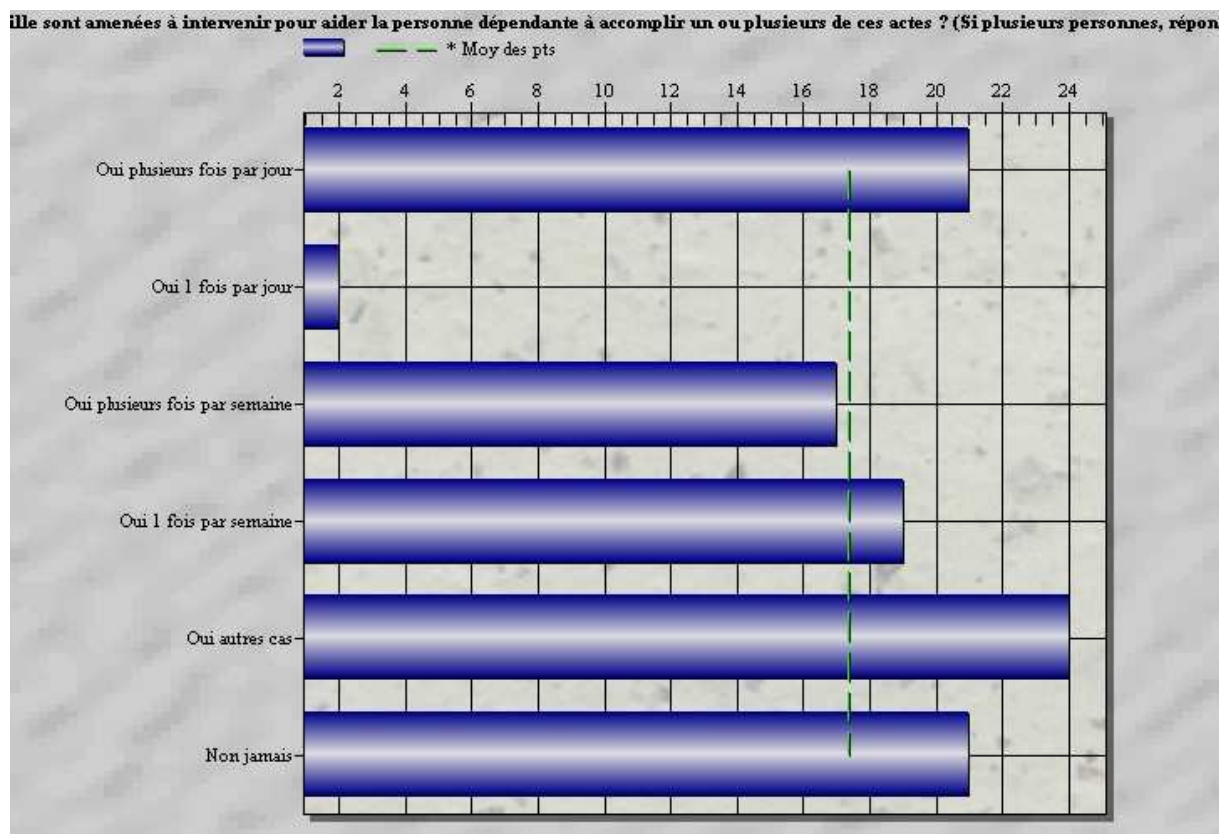
Q6 En ce qui vous concerne, est-ce que vous êtes amenés à intervenir pour aider la personne dépendante à accomplir un ou plusieurs de ces actes ?

Non-Répondants	80	.
Oui plusieurs fois par jour	9	20%
Oui 1 fois par jour	7	15%
Oui plusieurs fois par semaine	10	22%
Oui 1 fois par semaine	13	28%
Oui autres cas	8	17%
Non jamais	2	4%
Total répondants	46	100%

### Question n°7 :

- Est-ce que d'autres personnes de la famille sont amenées à intervenir pour aider la personne dépendante à accomplir un ou plusieurs de ces actes ? (Si plusieurs personnes, répondre pour celle qui intervient le plus souvent).

Dans 79 % des cas, l'intervention d'autres personnes de la famille est nécessaire d'une manière hebdomadaire.



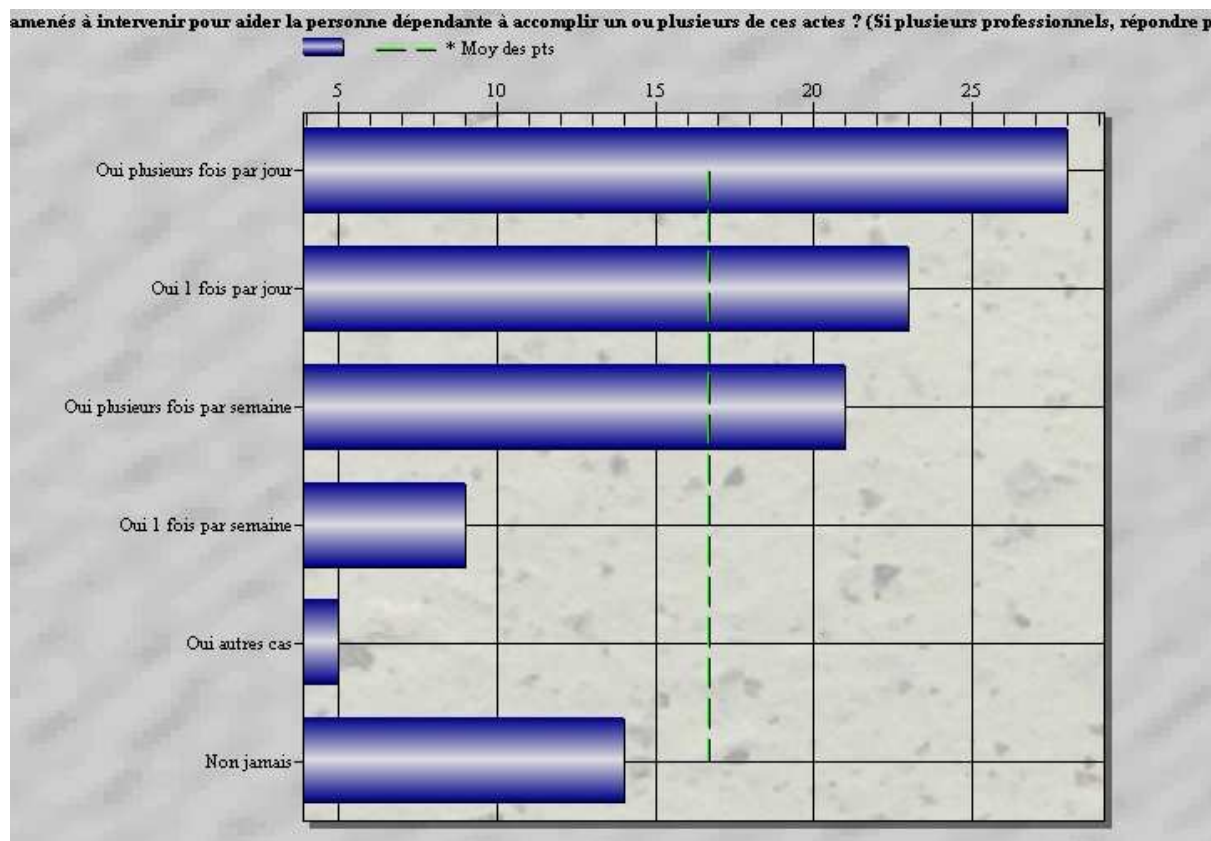
*Q7 Est-ce que d'autres personnes de la famille sont amenées à intervenir pour aider la personne dépendante à accomplir un ou plusieurs de ces actes ? (Si plusieurs personnes, répondre pour celle qui intervient le plus souvent)*

Non-Répondants	84	.
Oui plusieurs fois par jour	9	21%
Oui 1 fois par jour	1	2%
Oui plusieurs fois par semaine	7	17%
Oui 1 fois par semaine	8	19%
Oui autres cas	10	24%
Non jamais	9	21%
Total répondants	42	100%

### Question n°8 :

- Est-ce que des professionnels sont amenés à intervenir pour aides la personne dépendante à accomplir un ou plusieurs actes ? ( Si plusieurs professionnels, répondez pour celui qui intervient le plus souvent).

Dans 86 % des cas l'intervention d'un professionnel est aussi nécessaire

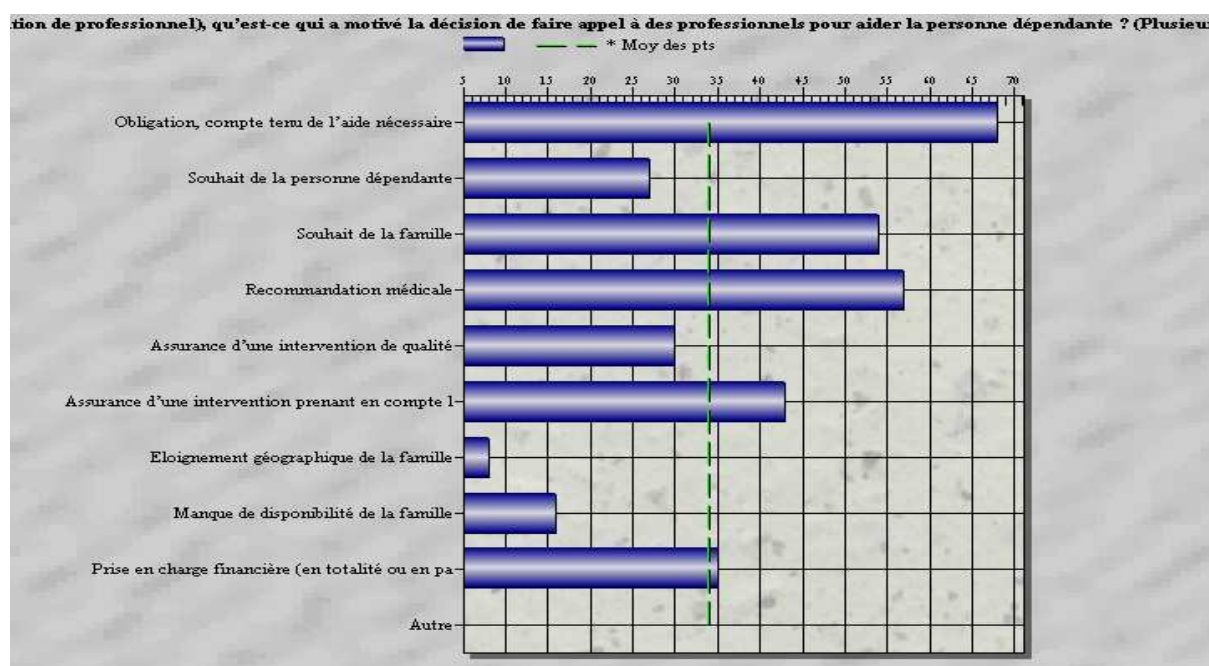


Q8 Est-ce que des professionnels sont amenés à intervenir pour aider la personne dépendante à accomplir un ou plusieurs de ces actes ? (Si plusieurs professionnels, répondez pour celui qui intervient le plus souvent)		
Non-Répondants	83	.
Oui plusieurs fois par jour	12	28%
Oui 1 fois par jour	10	23%
Oui plusieurs fois par semaine	9	21%
Oui 1 fois par semaine	4	9%
Oui autres cas	2	5%
Non jamais	6	14%
Total répondants	43	100%

## Question n°9 :

- Si oui ( intervention de professionnel), qu'est-ce qui a motivé la décision de faire appel à des professionnels pour aider la personne dépendante ? (Plusieurs réponses possibles)

Une obligation, compte tenu de l'aide nécessaire (68 %), une recommandation médicale (57 %) et le souhait de la famille (54 %). Le souhait de personne dépendante est cité dans 27% des cas.



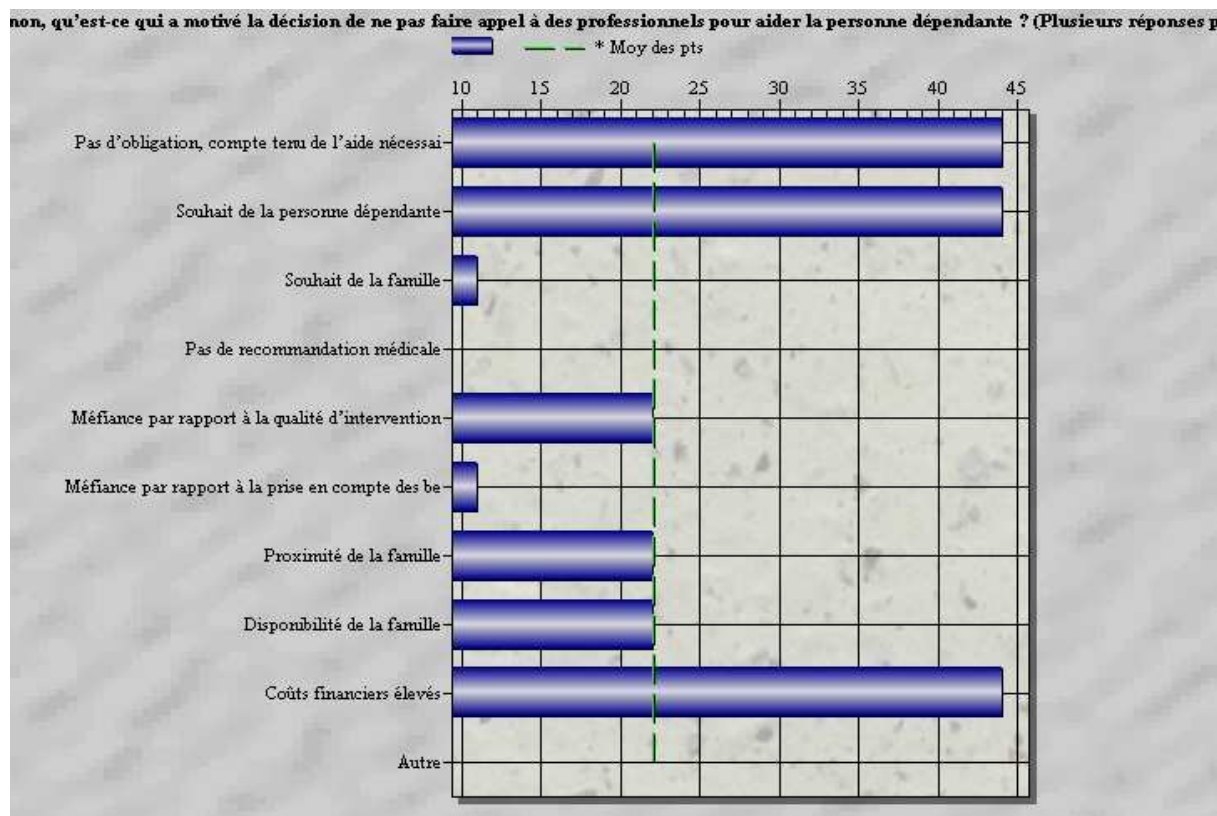
Q9 Si oui (intervention de professionnel), qu'est-ce qui a motivé la décision de faire appel à des professionnels pour aider la personne dépendante ? (Plusieurs réponses possibles)

Non-Répondants	89	
Obligation, compte tenu de l'aide nécessaire	25	68%
Souhait de la personne dépendante	10	27%
Souhait de la famille	20	54%
Recommandation médicale	21	57%
Assurance d'une intervention de qualité	11	30%
Assurance d'une intervention prenant en compte les besoins de la personne dépendante	16	43%
Eloignement géographique de la famille	3	8%
Manque de disponibilité de la famille	6	16%
Prise en charge financière (en totalité ou en partie) de l'intervention des professionnels	13	35%
Autre	0	0%
Total répondants	37	100%

## Question n°10 :

- Si non, qu'est-ce qui a motivé la décision de ne pas faire appel à des professionnels pour aider la personne dépendante ? (Plusieurs réponses possibles).

Les coûts financiers élevés, le souhait de la personne dépendante, et la non nécessité du fait de l'état de la personne dépendante pour 44 %.



*Q10 Si non, qu'est-ce qui a motivé la décision de ne pas faire appel à des professionnels pour aider la personne dépendante ? (Plusieurs réponses possibles)*

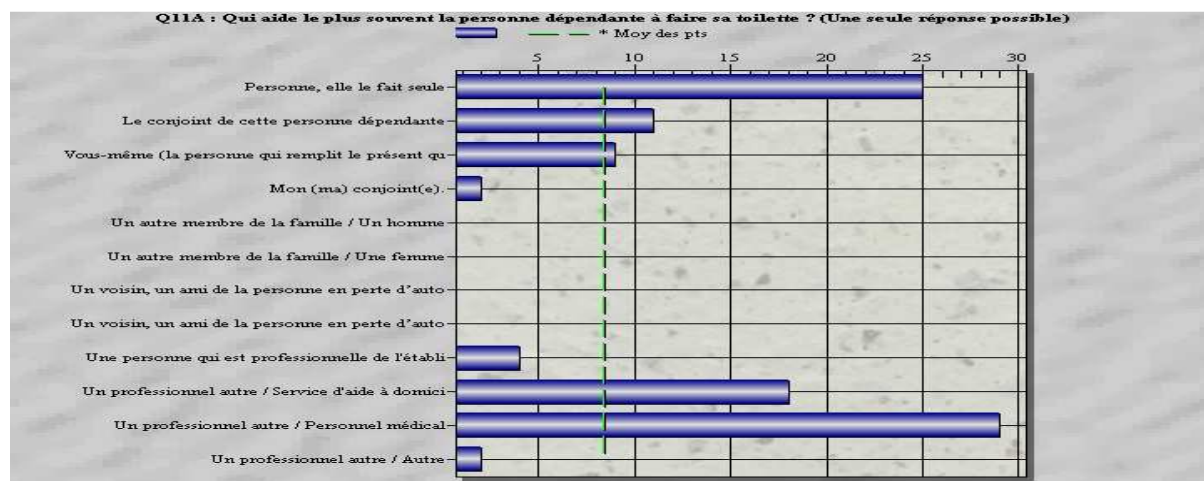
Non-Répondants	117	.
Pas d'obligation, compte tenu de l'aide nécessaire	4	44%
Souhait de la personne dépendante	4	44%
Souhait de la famille	1	11%
Pas de recommandation médicale	0	0%
Méfiance par rapport à la qualité d'intervention	2	22%
Méfiance par rapport à la prise en compte des besoins de la personne dépendante	1	11%
Proximité de la famille	2	22%
Disponibilité de la famille	2	22%
Coûts financiers élevés	4	44%
Autre	0	0%
Total répondants	9	100%

## AIDE A LA TOILETTE

### Question n°11 :

- **Qui aide le plus souvent la personne dépendante à faire sa toilette ? (Une seule réponse possible)**

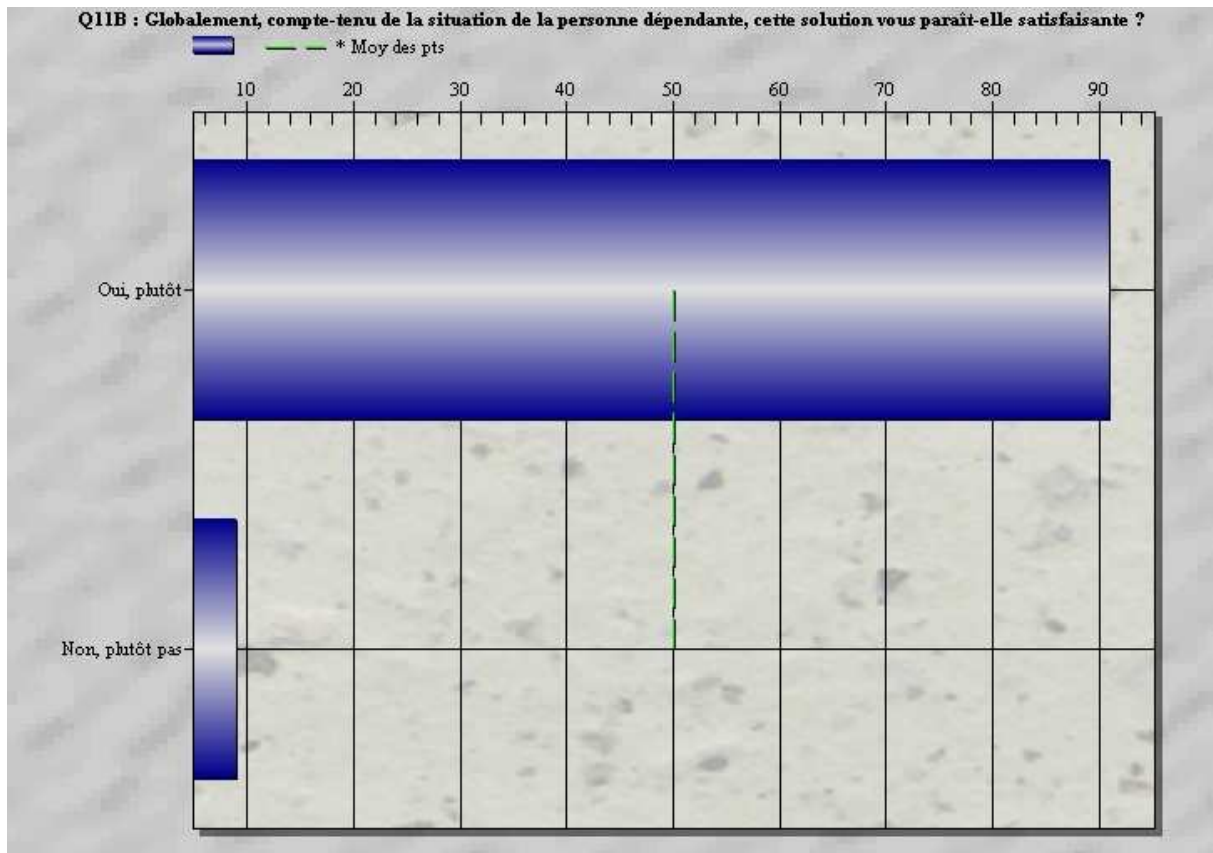
Le personnel médical 29 %, la personne elle-même 25 % et un service d'aide à domicile 18 %



Q11A Qui aide le plus souvent la personne dépendante à faire sa toilette ? (Une seule réponse possible)		
Non-Répondants	71	.
Personne, elle le fait seule	14	25%
Le conjoint de cette personne dépendante	6	11%
Vous-même (la personne qui remplit le présent questionnaire).	5	9%
Mon (ma) conjoint(e).	1	2%
Un autre membre de la famille / Un homme	0	0%
Un autre membre de la famille / Une femme	0	0%
Un voisin, un ami de la personne en perte d'autonomie / Un homme	0	0%
Un voisin, un ami de la personne en perte d'autonomie / Une femme	0	0%
Une personne qui est professionnelle de l'établissement dans lequel la personne dépendante est logée	2	4%
Un professionnel autre / Service d'aide à domicile / employé à domicile	10	18%
Un professionnel autre / Personnel médical	16	29%
Un professionnel autre / Autre	1	2%
Total répondants	55	100%

- **Vous-même (la personne qui remplit le questionnaire). Combien d'heures y consacrez-vous par semaine ? Trop peu de réponses pour être exploité.**
- **Mon (ma) conjoint(e). Combien d'heures y consacre-t-il/elle par semaine ? Trop peu de réponses pour être exploité.**

- **Globalement, compte tenu de la situation de la personne dépendante, cette solution vous paraît-elle satisfaisante ?**  
**91 % sont satisfaits de la situation actuelle.**



Q11B Globalement, compte tenu de la situation de la personne dépendante, cette solution vous paraît-elle satisfaisante ?		
Non-Répondants	71	.
Oui, plutôt	50	91%
Non, plutôt pas	5	9%
Total répondants	55	100%

- **Et plus particulièrement pour chacun des domaines suivants, compte tenu de la situation de la personne dépendante, cette solution vous paraît-elle satisfaisante.**
- **Fréquence et souplesse d'intervention auprès de la personne dépendante : 100 % de satisfaction.**

<i>Q11C-1 Fréquence et souplesse d'intervention auprès de la personne dépendante</i>			
Non-Répondants	87	.	.
Oui, plutôt satisfaisante	39	100%	100%
Non, plutôt pas	0	0	
Total répondants	39	100%	.

- **Qualité d'intervention : 89 % de satisfaction**

<i>Q11C-2 Qualité d'intervention</i>		
Non-Répondants	81	.
Oui, plutôt satisfaisante	40	89%
Non, plutôt pas satisfaisante	5	11%
Total répondants	45	100%

- **Prise en compte des besoins de la personne dépendante : 100 % de satisfaction.**

<i>Q11C-3 Prise en compte des besoins de la personne dépendante</i>			
Non-Répondants	88	.	.
Oui, plutôt satisfaisante	38	100%	100%
Non, plutôt pas	0	0	
Total répondants	38	100%	.

- **Respect de l'intimité de la personne dépendante : 100 % de satisfaction.**

<i>Q11C-4 Respect de l'intimité de la personne dépendante</i>			
Non-Répondants	81	.	.
Oui, plutôt satisfaisante	45	100%	100%
Non, plutôt pas	0	0	
Total répondants	45	100%	.

- **Respect du rythme de vie de la personne dépendante : 100 % de satisfaction.**

<i>Q11C-5 Respect du rythme de vie de la personne dépendante</i>			
Non-Répondants	90	.	.
Oui, plutôt satisfaisante	36	100%	100%
Non, plutôt pas	0	0	
Total répondants	36	100%	.

- **Préservation de l'autonomie de la personne dépendante : 100 % de satisfaction.**

<i>Q11C-6 Préservation de l'autonomie de la personne dépendante</i>			
Non-Répondants	87	.	.
Oui, plutôt satisfaisante	39	100%	100%
Non, plutôt pas	0	0	
Total répondants	39	100%	.

- **Sécurité de la personne dépendante : 100 % de satisfaction.**

<i>Q11C-7 Sécurité de la personne dépendante</i>			
Non-Répondants	84	.	.
Oui, plutôt satisfaisante	42	100%	100%
Non, plutôt pas	0	0	
Total répondants	42	100%	.

- **Coûts liés à l'intervention : 100 % de satisfaction.**

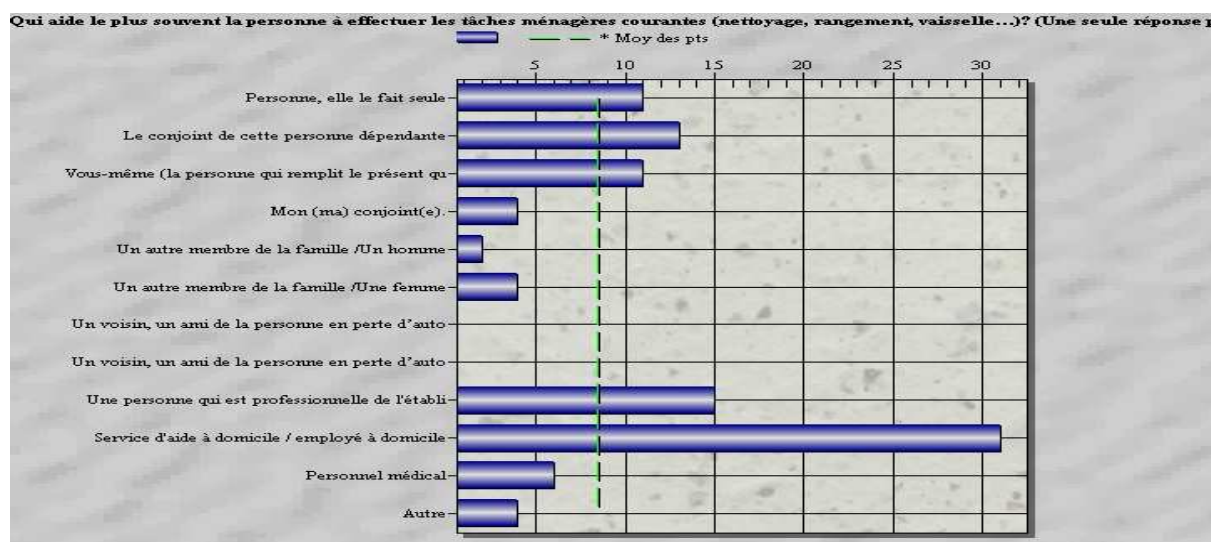
<i>Q11C-8 Coûts liés à l'intervention</i>			
Non-Répondants	97	.	.
Oui, plutôt satisfaisante	29	100%	100%
Non, plutôt pas	0	0	
Total répondants	29	100%	.

## TACHES MENAGERES COURANTES

### Question n°12 :

- **Qui aide le plus souvent la personne à effectuer les tâches ménagères courantes (nettoyage, rangement, vaisselle...) ? (une seule réponse possible)**

Un service d'aide à domicile ou un employé à domicile (31 %), une personne qui est professionnelle de l'établissement dans lequel la personne dépendante est logée (15%), le conjoint de la personne dépendante (13%).



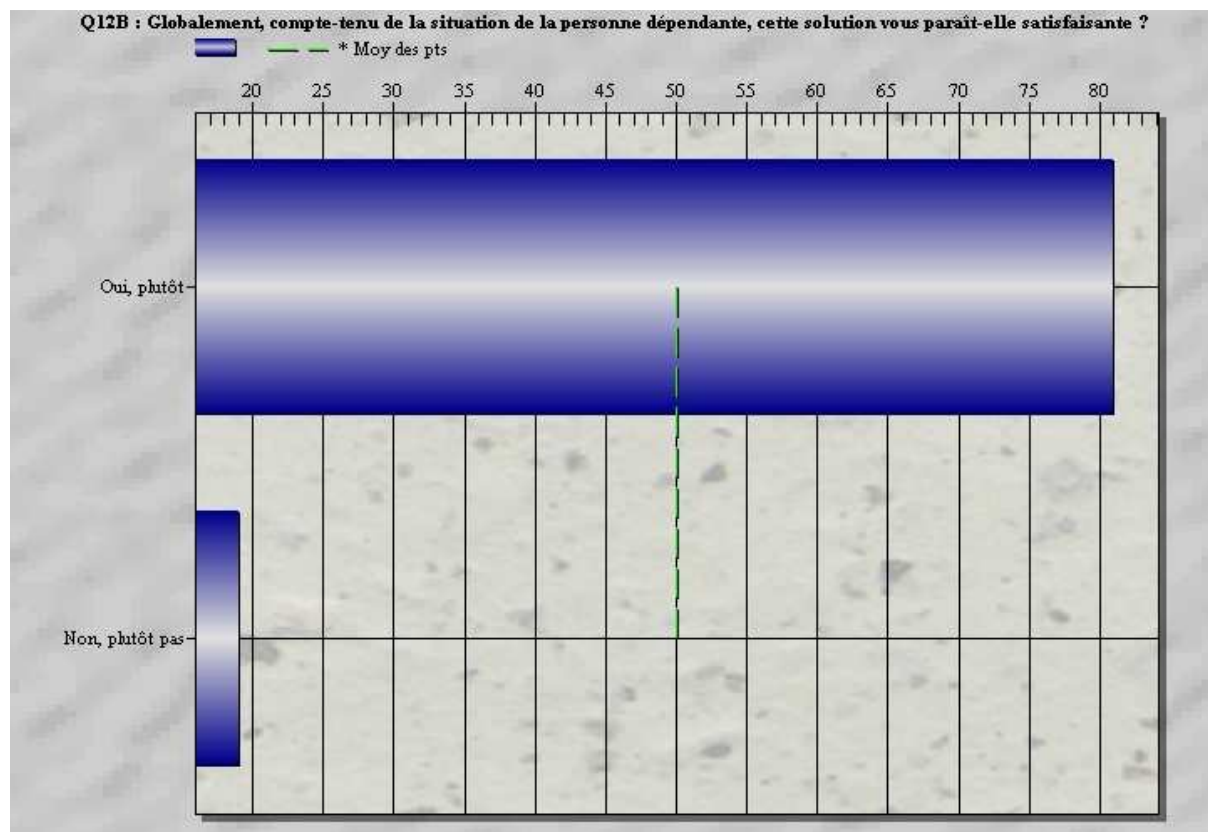
Q12A Qui aide le plus souvent la personne à effectuer les tâches ménagères courantes (nettoyage, rangement, vaisselle...) ? (Une seule réponse possible)

Non-Répondants	72	.
Personne, elle le fait seule	6	11%
Le conjoint de cette personne dépendante	7	13%
Vous-même (la personne qui remplit le présent questionnaire)	6	11%
Mon (ma) conjoint(e)	2	4%
Un autre membre de la famille /Un homme	1	2%
Un autre membre de la famille /Une femme	2	4%
Un voisin, un ami de la personne en perte d'autonomie/Un homme	0	0%
Un voisin, un ami de la personne en perte d'autonomie/Une femme	0	0%
Une personne qui est professionnelle de l'établissement dans lequel la personne dépendante est logée	8	15%
Service d'aide à domicile / employé à domicile	17	31%
Personnel médical	3	6%
Autre	2	4%
Total répondants	54	100%

- **Vous-même (la personne qui remplit le questionnaire). Combien d'heures y consacrez-vous par semaine ?** Trop peu de réponses pour être exploité.
- **Mon (ma) conjoint(e). Combien d'heures y consacre-t-il/elle par semaine ?** Trop peu de réponses pour être exploité.

- **Globalement, compte tenu de la situation de la personne dépendante, cette solution vous paraît-elle satisfaisante ?**

**Satisfaction pour 81 % des répondants.**



*Q12B Globalement, compte tenu de la situation de la personne dépendante, cette solution vous paraît-elle satisfaisante ?*

Non-Répondants	74	.
Oui, plutôt	42	81%
Non, plutôt pas	10	19%
Total répondants	52	100%

- **Et plus particulièrement pour chacun des domaines suivants, compte tenu de la situation de la personne dépendante, cette solution vous paraît-elle satisfaisante ?**

- **Fréquence et souplesse d'intervention auprès de la personne dépendante : 90 % de satisfaction**

<i>Q12C_1 Fréquence et souplesse d'intervention auprès de la personne dépendante</i>		
Non-Répondants	87	.
Oui, plutôt satisfaisante	35	90%
Non, plutôt pas satisfaisante	4	10%
Total répondants	39	100%

- **Qualité d'intervention : 84 % de satisfaction.**

<i>Q12C_2 Qualité d'intervention</i>		
Non-Répondants	88	.
Oui, plutôt satisfaisante	32	84%
Non, plutôt pas satisfaisante	6	16%
Total répondants	38	100%

- **Prise en compte des besoins de la personne dépendante : 88 % de satisfaction.**

<i>Q12C_3 Prise en compte des besoins de la personne dépendante</i>		
Non-Répondants	86	.
Oui, plutôt satisfaisante	35	88%
Non, plutôt pas satisfaisante	5	12%
Total répondants	40	100%

- **Respect de l'intimité de la personne dépendante : 88 % de satisfaction.**

<i>Q12C_4 Respect de l'intimité de la personne dépendante</i>		
Non-Répondants	86	.
Oui, plutôt satisfaisante	35	88%
Non, plutôt pas satisfaisante	5	12%
Total répondants	40	100%

- **Respect du rythme de vie de la personne dépendante : 85 % de satisfaction.**

<i>Q12C_5 Respect du rythme de vie de la personne dépendante</i>		
Non-Répondants	87	.
Oui, plutôt satisfaisante	33	85%
Non, plutôt pas satisfaisante	6	15%
Total répondants	39	100%

- **Préservation de l'autonomie de la personne dépendante : 85 % de satisfaction.**

<i>Q12C_6 Préservation de l'autonomie de la personne dépendante</i>		
Non-Répondants	87	.
Oui, plutôt satisfaisante	33	85%
Non, plutôt pas satisfaisante	6	15%
Total répondants	39	100%

- **Sécurité de la personne dépendante : 95 % de satisfaction.**

<i>Q12C_7 Sécurité de la personne dépendante</i>		
Non-Répondants	88	.
Oui, plutôt satisfaisante	36	95%
Non, plutôt pas satisfaisante	2	5%
Total répondants	38	100%

- **Coûts liés à l'intervention : 80% de satisfaction.**

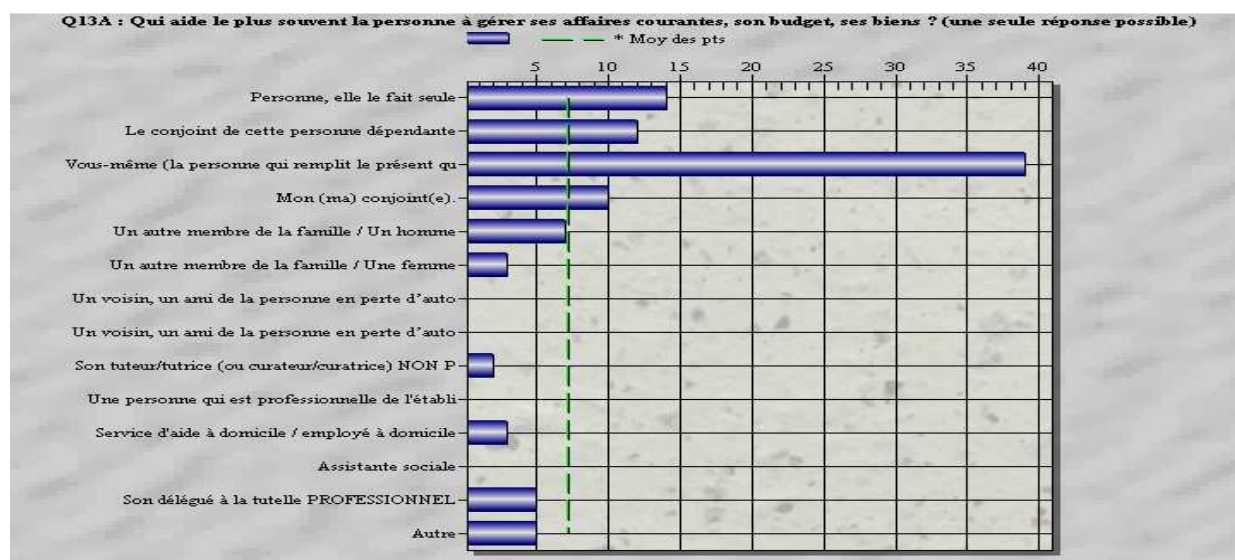
<i>Q12C_8 Coûts liés à l'intervention</i>		
Non-Répondants	91	.
Oui, plutôt satisfaisante	28	80%
Non, plutôt pas satisfaisante	7	20%
Total répondants	35	100%

# GESTION DES AFFAIRES COURANTES, GESTION DU BUDGET, GESTION DES BIENS

## Question n°13

- Qui aide le plus souvent la personne à gérer ses affaires courantes, son budget, ses biens ? (une seule réponse possible)

La personne qui remplit le questionnaire (39 %), la personne dépendante elle-même (14%) ou son conjoint (12 %).



Q13A Qui aide le plus souvent la personne à gérer ses affaires courantes, son budget, ses biens ? (une seule réponse possible)

Non-Répondants	67	.
Personne, elle le fait seule	8	14%
Le conjoint de cette personne dépendante	7	12%
Vous-même (la personne qui remplit le présent questionnaire).	23	39%
Mon (ma) conjoint(e).	6	10%
Un autre membre de la famille / Un homme	4	7%
Un autre membre de la famille / Une femme	2	3%
Un voisin, un ami de la personne en perte d'autonomie / Un homme	0	0%
Un voisin, un ami de la personne en perte d'autonomie / Une femme	0	0%
Son tuteur/tutrice (ou curateur/curatrice) NON PROFESSIONNEL.	1	2%
Une personne qui est professionnelle de l'établissement dans lequel la personne dépendante est logée	0	0%
Service d'aide à domicile / employé à domicile	2	3%
Assistante sociale	0	0%
Son délégué à la tutelle PROFESSIONNEL	3	5%
Autre	3	5%
Total répondants	59	100%

**Autres cas de tuteurs PROFESSIONNELS ou NON PROFESSIONNELS cités :**

- Tuteur / Tutrice non professionnel : Frères, Amis, Nièce, Fils, Mère ...
- Tuteur / Tutrice Professionnel : Association, Conseil général

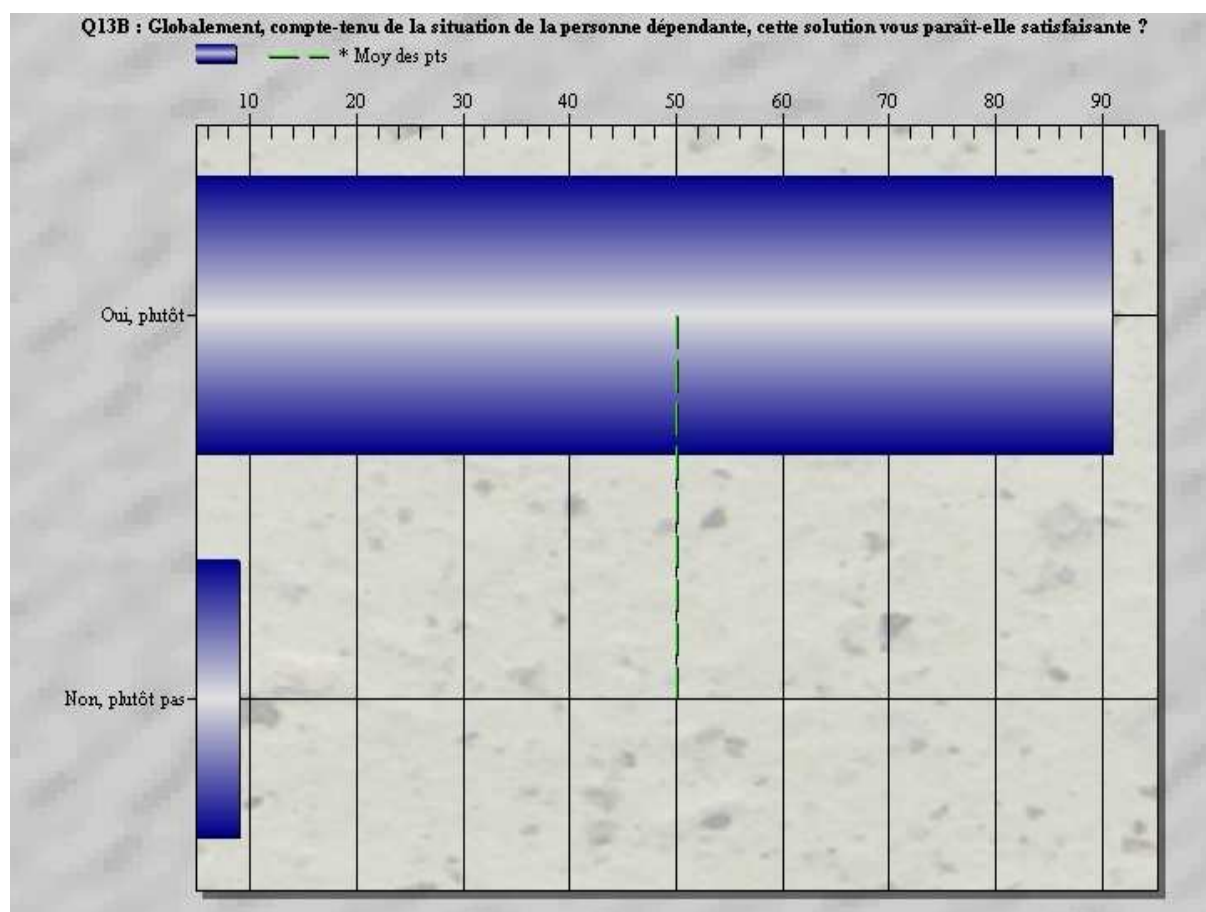
- **Vous-même (la personne qui remplit le questionnaire). Combien d'heures y consacrez-vous par semaine ?**

Les 23 personnes qui ont répondu à cette question y consacrent de 1 à 2h par semaine.

- **Mon (ma) conjoint(e). Combien d'heures y consacre-t-il/elle par semaine ?**  
Trop peu de réponses pour être exploité.

- **Globalement, compte tenu de la situation de la personne dépendante, cette solution vous paraît-elle satisfaisante ?**

Satisfaction dans 91 % des cas.



Q13B Globalement, compte tenu de la situation de la personne dépendante, cette solution vous paraît-elle satisfaisante ?		
Non-Répondants	72	.
Oui, plutôt	49	91%
Non, plutôt pas	5	9%
Total répondants	54	100%

- Et plus particulièrement pour chacun des domaines suivants, compte tenu de la situation de la personne dépendante, cette solution vous paraît-elle satisfaisante ?

- **Fréquence et souplesse d'intervention auprès de la personne dépendante : 100 % de satisfaction**

<i>Q13C_1 Fréquence et souplesse d'intervention auprès de la personne dépendante</i>		
Non-Répondants	96	.
Oui, plutôt satisfaisante	30	100%
Non, plutôt pas satisfaisante	0	0%
Total répondants	30	100%

- **Qualité d'intervention : 100 % de satisfaction.**

<i>Q13C_2 Qualité d'intervention</i>		
Non-Répondants	95	.
Oui, plutôt satisfaisante	31	100%
Non, plutôt pas satisfaisante	0	0%
Total répondants	31	100%

- **Prise en compte des besoins de la personne dépendante : 91 % de satisfaction.**

<i>Q13C_3 Prise en compte des besoins de la personne dépendante</i>		
Non-Répondants	94	.
Oui, plutôt satisfaisante	29	91%
Non, plutôt pas satisfaisante	3	9%
Total répondants	32	100%

- **Respect de l'intimité de la personne dépendante : 100 % de satisfaction.**

<i>Q13C_4 Respect de l'intimité de la personne dépendante</i>		
Non-Répondants	96	.
Oui, plutôt satisfaisante	30	100%
Non, plutôt pas satisfaisante	0	0%
Total répondants	30	100%

- **Respect du rythme de vie de la personne dépendante : 100 % de satisfaction.**

<i>Q13C_5 Respect du rythme de vie de la personne dépendante</i>		
Non-Répondants	98	.
Oui, plutôt satisfaisante	28	100%
Non, plutôt pas satisfaisante	0	0%
Total répondants	28	100%

**- Préservation de l'autonomie de la personne dépendante : 93 % de satisfaction.**

<i>Q13C_6 Préservation de l'autonomie de la personne dépendante</i>		
Non-Répondants	98	.
Oui, plutôt satisfaisante	26	93%
Non, plutôt pas satisfaisante	2	7%
Total répondants	28	100%

**- Sécurité de la personne dépendante : 93 % de satisfaction.**

<i>Q13C_7 Sécurité de la personne dépendante</i>		
Non-Répondants	97	.
Oui, plutôt satisfaisante	27	93%
Non, plutôt pas satisfaisante	2	7%
Total répondants	29	100%

**- Coûts liés à l'intervention : 90 % de satisfaction.**

<i>Q13C_8 Coûts liés à l'intervention</i>		
Non-Répondants	105	.
Oui, plutôt satisfaisante	19	90%
Non, plutôt pas satisfaisante	2	10%
Total répondants	21	100%

### **Question n°14 :**

- **Quels sont vos principaux motifs d'insatisfaction dans la prise en charge actuelle de la personne dépendante, compte tenu de sa situation ?**

Cette question ouverte met surtout en évidence le manque de structures, de personnel pour accueillir ou s'occuper de la personne dépendante et donc les difficultés de l'entourage à ce niveau . A souligner que ces problèmes semblent accentués dans certaines zones rurales.

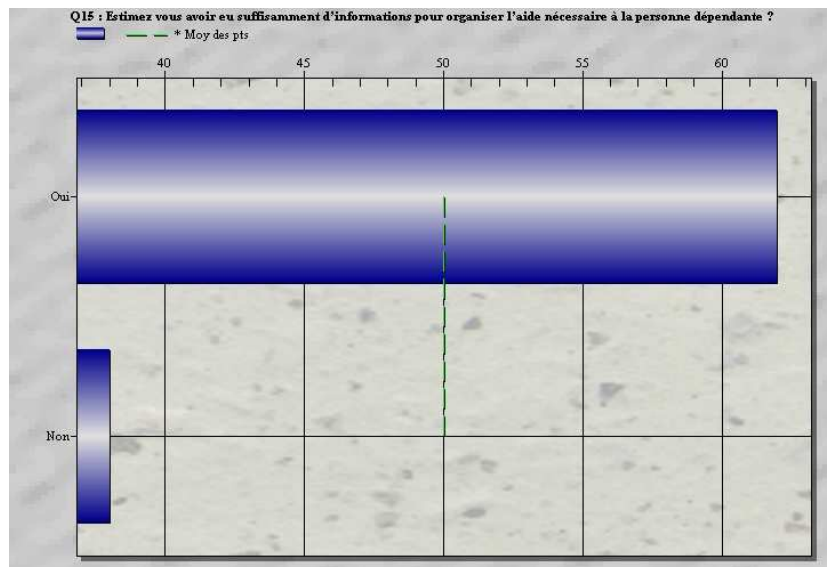
Dans le cas où la personne dépendante est placée dans une structure, il ressort un manque de préservation de l'autonomie mais aussi un manque de personnel avec une incidence directe sur l'absence d'écoute, d'aide morale et un déficit de soins notamment d'hygiène.

Autre motif d'insatisfaction l'absence de structures permettant aux aidants familiaux de « souffler », d'avoir des périodes de répit.

L'insuffisance des aides financières est aussi un motif d'insatisfaction important.

## Question n°15 :

- **Estimez vous avoir eu suffisamment d'informations pour organiser l'aide nécessaire à la personne dépendante ?**  
**62 % estiment avoir eu suffisamment d'informations.**



Q15 Estimez vous avoir eu suffisamment d'informations pour organiser l'aide nécessaire à la personne dépendante ?		
Non-Répondants	86	.
Oui, plutôt satisfaisante	25	62%
Non, plutôt pas satisfaisante	15	38%
Total répondants	40	100%

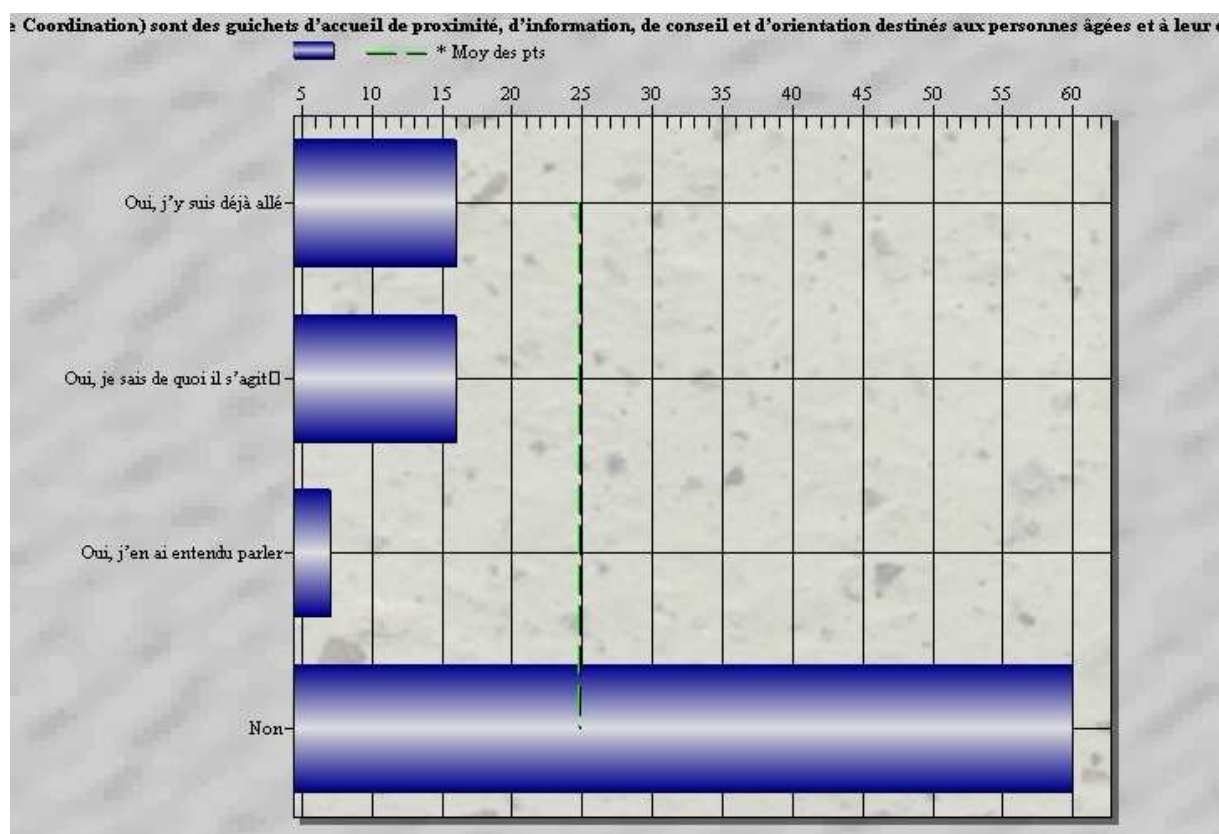
Les principales sources d'informations citées sont les associations et les assistantes sociales

Non-Répondants	102	.
#SUFFISAMMENT D'INFORMATIONS#	24	100%
assistante sociale	3	12%
ADAPEI	1	4%
services sociaux	1	4%
entourage	1	4%
association	5	21%
ADMR	1	4%
CLIC	2	8%
médecin	2	8%
organisme d'oride	1	4%
AIMV	2	8%
mairie	1	4%
croix rouge	1	4%
vivre à domicile	1	4%
seul	1	4%
maison de retraite	1	4%
Total répondants	24	100%

## Question n°16 :

- Les CLIC sont des guichets d'accueil de proximité, d'information, de conseil et d'orientation destinée aux personnes âgées et à leur entourage. Etiez-vous au courant de leur existence ?

60 % des répondants ne connaissent pas l'existence des CLIC.



*Q16 Les CLIC (Centres Locaux d'Information et de Coordination) sont des guichets d'accueil de proximité, d'information, de conseil et d'orientation destinée aux personnes âgées et à leur entourage. Etiez-vous au courant de leur existence ?*

Non-Répondants	71	.
Oui, j'y suis déjà allé	9	16%
Oui, je sais de quoi il s'agit	9	16%
Oui, j'en ai entendu parler	4	7%
Non	33	60%
Total répondants	55	100%

## Question n°17 :

- Parmi les propositions suivantes, quelles sont celles qu'il vous paraît urgent de mettre en place ou d'améliorer, compte tenu de la situation de la personne dépendante ?

### ACCUEIL HORS DOMICILE

**- Augmentation des places en maison de retraite : 100 % urgent ou très urgent**

<i>Q17A_1 Augmentation des places en maison de retraite</i>			
Non-Répondants	103	.	.
TU : Très urgent	15	65%	65%
U : Urgent	8	35%	100%
PU : Peu urgent	0	0%	100%
Total répondants	23	100%	.

**- Augmentation des places en foyer logement : 100 % urgent ou très urgent**

<i>Q17A_2 Augmentation des places en foyer logement</i>			
Non-Répondants	99	.	.
TU : Très urgent	19	70%	70%
U : Urgent	8	30%	100%
PU : Peu urgent	0	0%	100%
Total répondants	27	100%	.

**- Création d'établissements spécialisés d'accueil temporaire pour une journée : 80 % urgent ou très urgent**

<i>Q17A_3 Création d'établissements spécialisés d'accueil temporaire pour une journée</i>			
Non-Répondants	96	.	.
TU : Très urgent	16	53%	53%
U : Urgent	8	27%	80%
PU : Peu urgent	6	20%	100%
Total répondants	30	100%	.

**- Création d'établissements spécialisés d'accueil temporaire pour une période de plusieurs jours ou semaines ( hivers, été, période de vacances de la famille ... ) : 89 % urgent ou très urgent**

<i>Q17A_4 Création d'établissements spécialisés d'accueil temporaire pour une période de plusieurs jours ou semaines (hiver, été, période de vacances de la famille...)</i>			
Non-Répondants	91	.	.
TU : Très urgent	23	66%	66%
U : Urgent	8	23%	89%
PU : Peu urgent	4	11%	100%
Total répondants	35	100%	.

## **SERVICES DE MAINTIEN A DOMICILE**

**- Augmentation du personnel des professionnels de l'aide à domicile : 93 % urgent ou très urgent**

<i>Q17B_1 Augmentation du personnel des professionnels de l'aide à domicile</i>		
Non-Répondants	84	.
TU : Très urgent	26	62%
U : Urgent	13	31%
PU : Peu urgent	2	5%
NU : Non urgent	1	2%
Total répondants	42	100%

**- Souplesse dans l'organisation des visites des professionnels de l'aide à domicile ( plusieurs fois par jour, le week-end ...) : 88 % urgent ou très urgent**

<i>Q17B_2 Souplesse dans l'organisation des visites des professionnels de l'aide à domicile (plusieurs fois par jour, le week-end...)</i>		
Non-Répondants	86	.
TU : Très urgent	19	48%
U : Urgent	16	40%
PU : Peu urgent	4	10%
NU : Non urgent	1	2%
Total répondants	40	100%

**- Souplesse dans l'organisation des portages de repas : 61% urgent ou très urgent**

<i>Q17B_3 Souplesse dans l'organisation des portages de repas</i>		
Non-Répondants	95	.
TU : Très urgent	6	19%
U : Urgent	13	42%
PU : Peu urgent	10	32%
NU : Non urgent	2	6%
Total répondants	31	100%

**- Création d'une aide à domicile temporaire pour une période donnée ( Journée, hivers, été, période de vacances de la famille ... ) : 86 % urgent ou très urgent**

<i>Q17B_4 Création d'une aide à domicile temporaire pour une période donnée (journée, hiver, été, période de vacances de la famille...)</i>		
Non-Répondants	83	.
TU : Très urgent	14	33%
U : Urgent	23	53%
PU : Peu urgent	4	9%
NU : Non urgent	2	5%
Total répondants	43	100%

**- Téléalarme (dispositif technique permettant à une personne d'être directement relié à un centre relais pour avertir en cas de problème) : 79 % urgent ou très urgent**

<i>Q17B_5 Téléalarme (dispositif technique permettant à une personne d'être directement relié à un centre relais pour avertir en cas de problème)</i>		
Non-Répondants	93	.
TU : Très urgent	7	21%
U : Urgent	19	58%
PU : Peu urgent	3	9%
NU : Non urgent	4	12%
Total répondants	33	100%

### **AUTRES SERVICES DE SOUTIEN A LA PERSONNE**

**- Adaptation des modes de transport collectifs (desserte, horaires de passage) : 80 % urgent ou très urgent**

<i>Q17C_1 Adaptation des modes de transport collectifs (desserte, horaires de passage)</i>			
Non-Répondants	106	.	.
TU : Très urgent	8	40%	40%
U : Urgent	8	40%	80%
PU : Peu urgent	4	20%	100%
Total répondants	20	100%	.

**- Création d'un transport individualisé à prix avantageux (taxis ...) : 87 % urgent ou très urgent**

<i>Q17C_2 Création d'un transport individualisé à prix avantageux (taxis...)</i>			
Non-Répondants	96	.	.
TU : Très urgent	11	37%	37%
U : Urgent	15	50%	87%
PU : Peu urgent	4	13%	100%
Total répondants	30	100%	.

**- Aide technique et financière à l'aménagement du logement pour les déplacements à l'intérieur du logement : 94 % urgent ou très urgent**

<i>Q17C_3 Aide technique et financière à l'aménagement du logement pour les déplacements à l'intérieur du logement</i>			
Non-Répondants	95	.	.
TU : Très urgent	10	32%	32%
U : Urgent	19	61%	94%
PU : Peu urgent	2	6%	100%
Total répondants	31	100%	.

**- Service d'information de la famille sur les possibilités techniques et financières de maintien à domicile : 85 % urgent ou très urgent**

<i>Q17C_4 Service d'information de la famille sur les possibilités techniques et financières de maintien à domicile</i>			
Non-Répondants	85	.	.
TU : Très urgent	17	41%	41%
U : Urgent	18	44%	85%
PU : Peu urgent	6	15%	100%
Total répondants	41	100%	.

**- Service d'information de la famille sur les possibilités techniques et financières de « placement » en établissement ( maison de retraite, foyer logement, établissement spécialisé) : 91 % urgent ou très urgent**

<i>Q17C_5 Service d'information de la famille sur les possibilités techniques et financières de " placement " en établissement (maison de retraite, foyer logement, établissement spécialisé)</i>			
Non-Répondants	93	.	.
TU : Très urgent	19	58%	58%
U : Urgent	11	33%	91%
PU : Peu urgent	3	9%	100%
Total répondants	33	100%	.

**- Groupes de parole pour les personnes qui assurent une aide auprès d'une personne dépendante : 79 % urgent ou très urgent**

<i>Q17C_6 Groupes de parole pour les personnes qui assurent une aide auprès d'une personne dépendante</i>			
Non-Répondants	97	.	.
TU : Très urgent	11	38%	38%
U : Urgent	12	41%	79%
PU : Peu urgent	6	21%	100%
Total répondants	29	100%	.

**- Création de services d'aide ponctuelle pour les familles qui prennent en charge une mesure de protection des majeurs (tutelle ou curatelle) : 93 % urgent ou très urgent**

<i>Q17C_7 Création de services d'aide ponctuelle pour les familles qui prennent en charge une mesure de protection des majeurs (tutelle ou curatelle)</i>			
Non-Répondants	97	.	.
TU : Très urgent	8	28%	28%
U : Urgent	19	66%	93%
PU : Peu urgent	2	7%	100%
Total répondants	29	100%	.

### Question n°18 :

- **Avez-vous d'autre(s) propositions en terme de nouveaux services ?**

**34 % des répondants ont des propositions en terme de nouveaux services.**

<i>Q18 Avez-vous d'autre(s) propositions en terme de nouveaux services ?</i>		
Non-Répondants	85	.
Oui	14	34%
Non	27	66%
Total répondants	41	100%

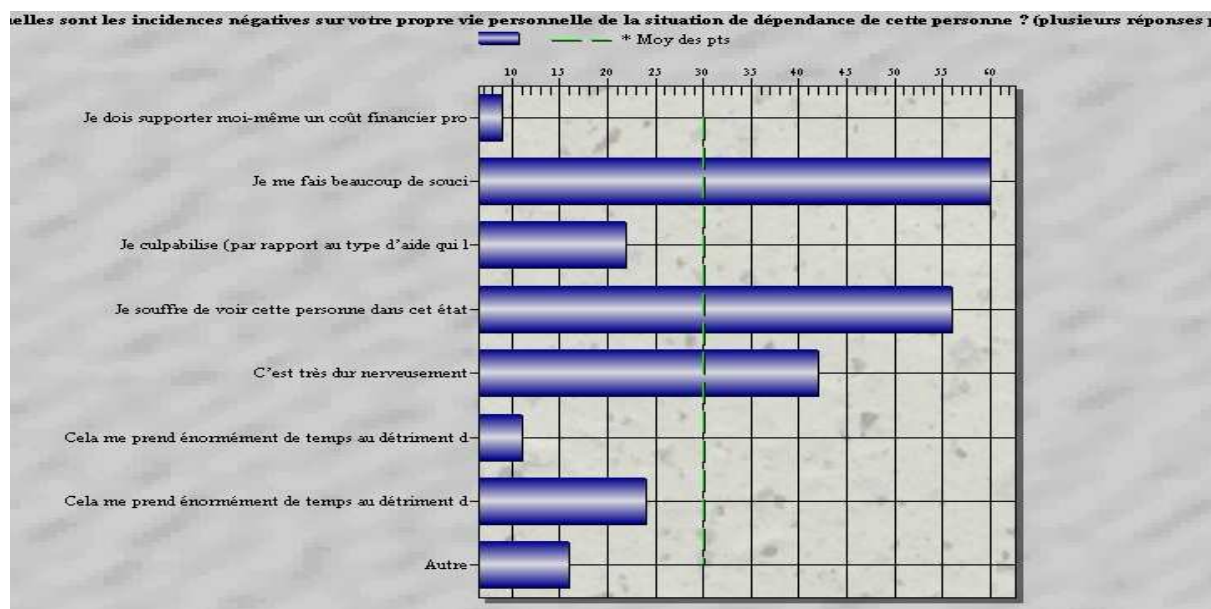
### Les principales propositions concernent :

- **La création d'appartements collectifs, de proximité permettant d'accueillir la personne vieillissante ou dépendante à proximité de son environnement avec l'intervention de professionnels et des membres de la famille.**
- **La mise en place d'une cellule d'information, d'aide aux démarches (besoin de simplifications à ce niveau)**
- **Mise en place d'activités ludiques pour les personnes dépendantes qui sont maintenues à domicile**
- **Besoin d'une assistante psychologique des aidants familiaux par le biais de groupes de paroles, de numéro téléphonique d'écoute...**

## Question n°19 :

- Quelles sont les incidences négatives sur votre propre vie personnelle de la situation de dépendance de cette personne ? (plusieurs réponses possibles)

60 % se font beaucoup de souci pour les personnes dépendantes, 56 % souffre de voir ses personnes dans cet état.



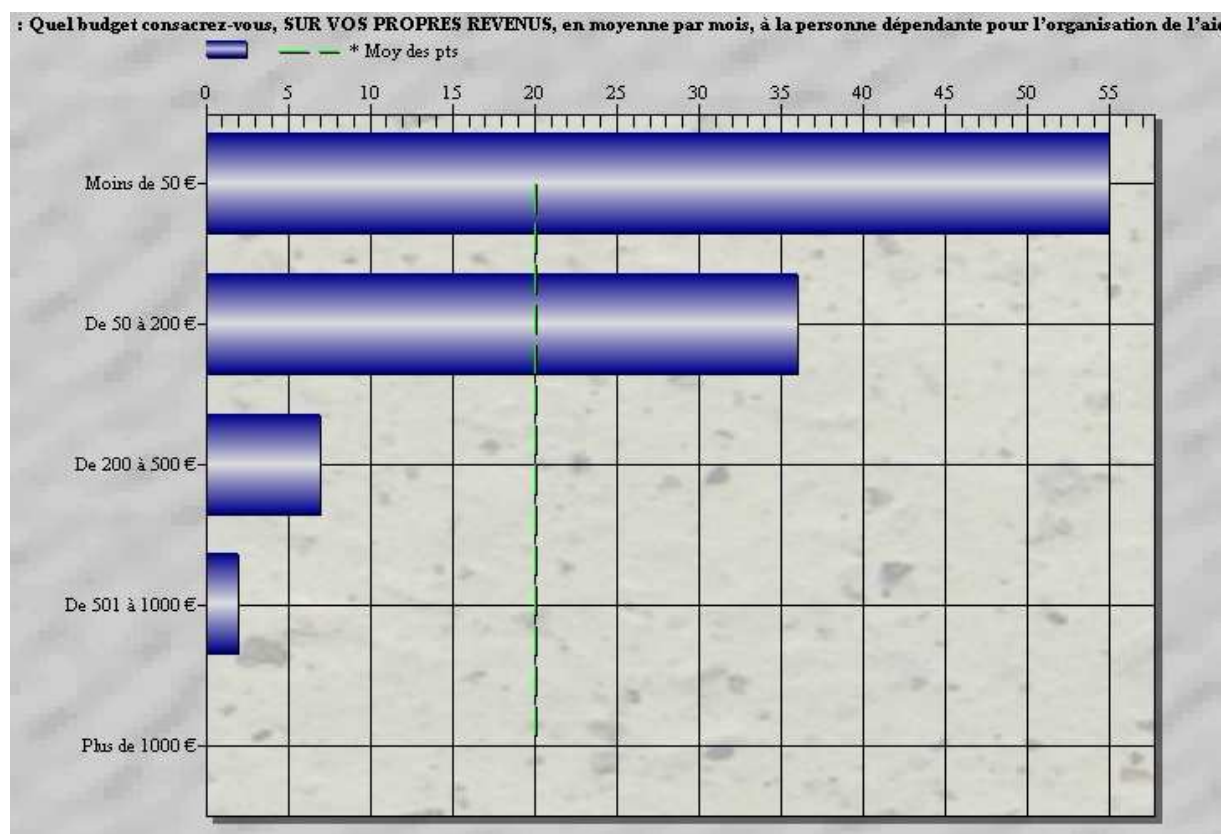
*Q19 Quelles sont les incidences négatives sur votre propre vie personnelle de la situation de dépendance de cette personne ? (plusieurs réponses possibles)*

Non-Répondants	81	.
Je dois supporter moi-même un coût financier prohibitif	4	9%
Je me fais beaucoup de souci	27	60%
Je culpabilise (par rapport au type d'aide qui lui est apportée)	10	22%
Je souffre de voir cette personne dans cet état	25	56%
C'est très dur nerveusement	19	42%
Cela me prend énormément de temps au détriment de ma vie personnelle	5	11%
Cela me prend énormément de temps au détriment de ma vie de famille	11	24%
Autre	7	16%
Total répondants	45	100%

## Question n°20 :

- Quel budget consacrez-vous, SUR VOS PROPRES REVENUS, en moyenne par mois, à la personne dépendante pour l'organisation de l'aide ?

55 % dépensent moins de 50 € / mois pour la personne dépendante, 36 % de 50 à 200 €.



<i>Q20 Quel budget consacrez-vous, SUR VOS PROPRES REVENUS, en moyenne par mois, à la personne dépendante pour l'organisation de l'aide ?</i>		
Non-Répondants	84	.
Moins de 50 €	23	55%
De 50 à 200 €	15	36%
De 200 à 500 €	3	7%
De 501 à 1000 €	1	2%
Plus de 1000 €	0	0%
Total répondants	42	100%

## **Question n°21 :**

- **Les contraintes liées à l'organisation de l'aide pour la personne dépendante ont-elles entraîné au sein de votre foyer une nouvelle organisation ou des aménagements ?**

**Réponse négative pour 53 % des répondants .**

<i>Q21 Les contraintes liées à l'organisation de l'aide pour la personne dépendante ont-elles entraîné au sein de votre foyer une nouvelle organisation ou des aménagements ?</i>		
Non-Répondants	75	.
Oui	24	47%
Non	27	53%
Total répondants	51	100%

### **Exemples d'aménagement ou de nouvelle organisation cités :**

Les répondants ont principalement mis l'accent sur la disponibilité qui doit être dégagée pour assumer la fréquence des visites nécessitées par l'état de la personne dépendante. Avec notamment des incidences importantes sur la vie de famille, la vie professionnelle et sociale.

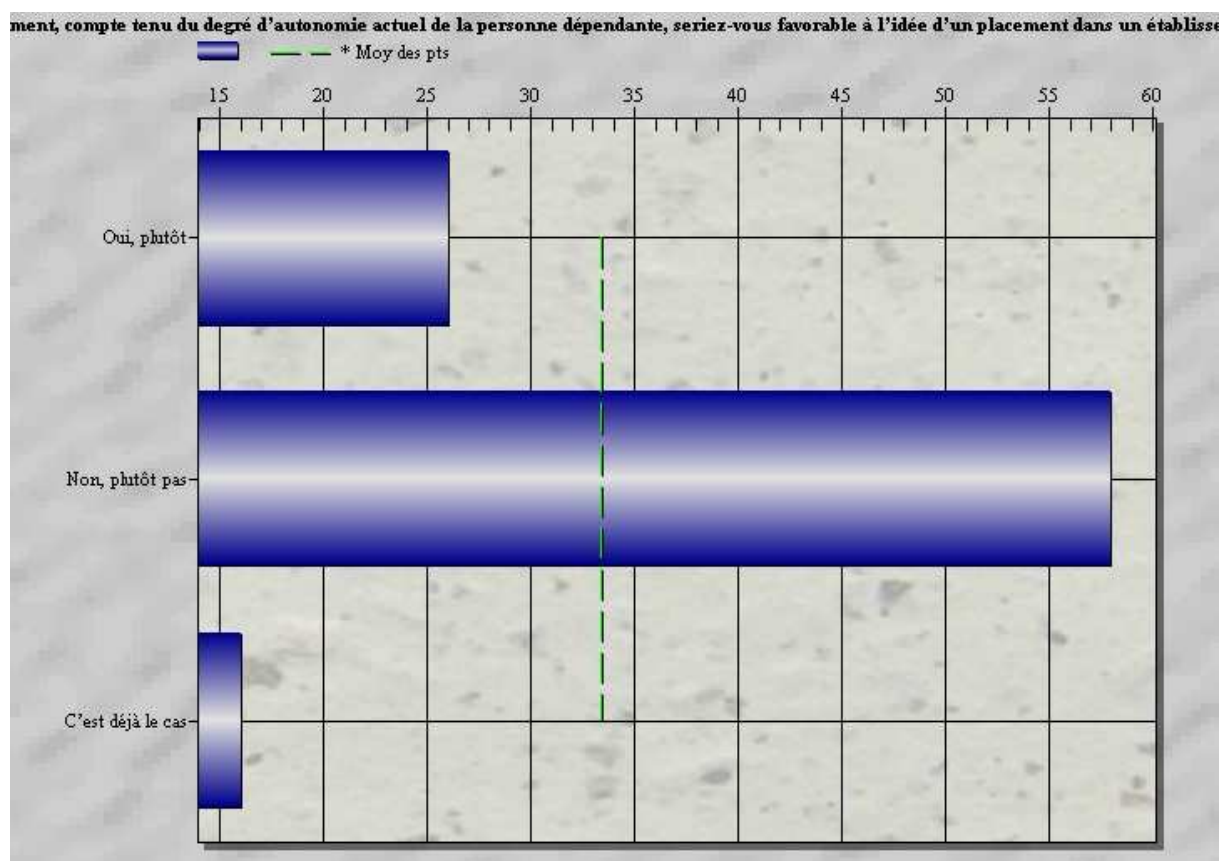
A noter l'importance du « réseau » familial ou amical mis en place permettant aux aidants d'instaurer un « planning » leur permettant de dégager des moments de répit.

Les aménagements matériels des habitations ont aussi été évoqués.

## Question n°22 :

- Personnellement, compte tenu du degré d'autonomie actuel de la personne dépendante, seriez-vous favorable à l'idée d'un placement dans un établissement spécialisé ?

58 % n'envisagent pas le placement dans un établissement spécialisé de leur proche dépendant. 26 % l'envisagent et pour 16% c'est déjà le cas.

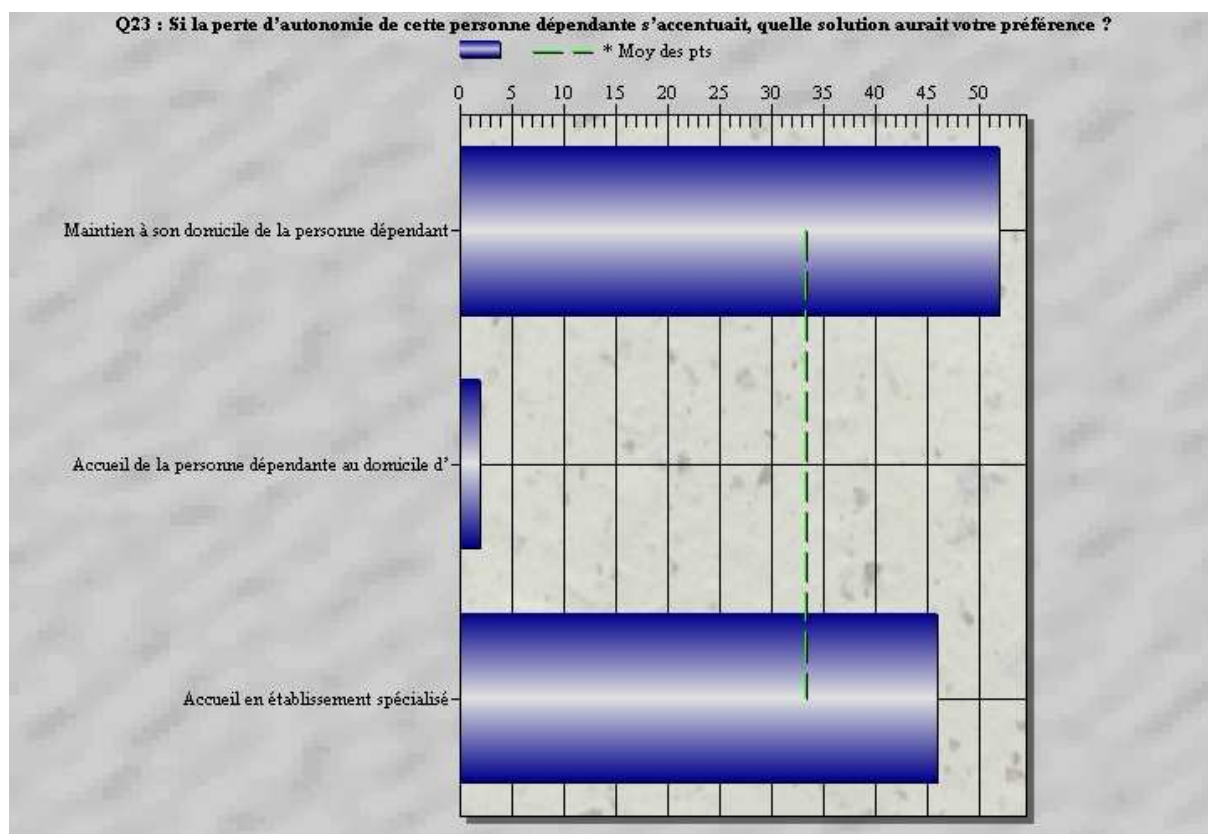


Q22 Personnellement, compte tenu du degré d'autonomie actuel de la personne dépendante, seriez-vous favorable à l'idée d'un placement dans un établissement spécialisé ?		
Non-Répondants	76	.
Oui, plutôt	13	26%
Non, plutôt pas	29	58%
C'est déjà le cas	8	16%
Total répondants	50	100%

## Question n°23 :

- Si la perte d'autonomie de cette personne dépendante s'accroissait, quelle solution aurait votre préférence ?

**52 % préféreront le maintien à son domicile de la personne dépendante avec une aide adaptée, 46 % envisagent l'accueil en établissement spécialisé. Seuls 2% envisagent l'accueil de la personne dépendante à leur propre domicile avec une aide adaptée.**

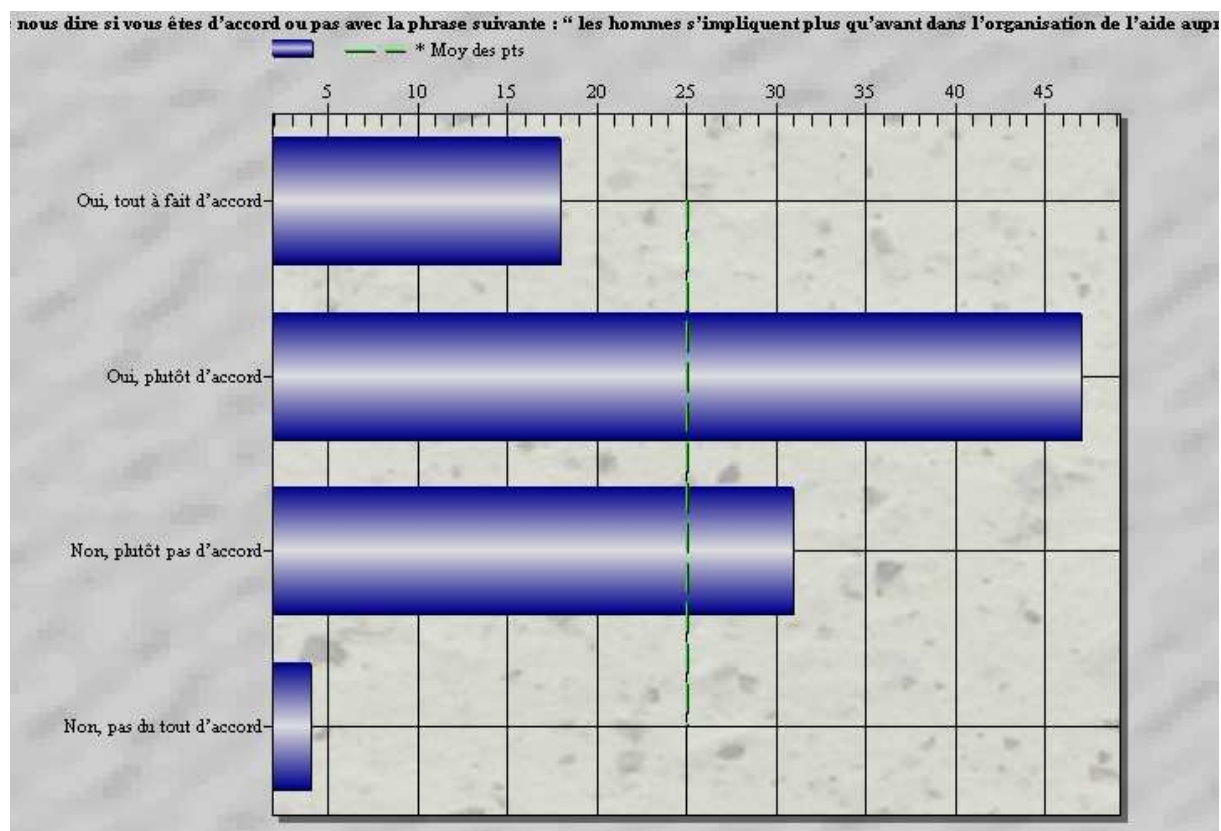


Q23 Si la perte d'autonomie de cette personne dépendante s'accroissait, quelle solution aurait votre préférence ?		
Non-Répondants	80	.
Maintien à son domicile de la personne dépendante avec une aide adaptée	24	52%
Accueil de la personne dépendante au domicile d'un membre de la famille avec une aide adaptée	1	2%
Accueil en établissement spécialisé	21	46%
Total répondants	46	100%

## Question n°24 :

- Enfin, pour terminer, pouvez-vous nous dire si vous êtes d'accord ou pas avec la phrase suivante : « les hommes s'impliquent plus qu'avant dans l'organisation de l'aide auprès des personnes âgées dépendantes » ?

65 % des répondants sont tout à fait d'accord ou plutôt d'accord avec cette citation.



*Q24 Enfin, pour terminer, pouvez-vous nous dire si vous êtes d'accord ou pas avec la phrase suivante : « les hommes s'impliquent plus qu'avant dans l'organisation de l'aide auprès des personnes âgées dépendantes » ?*

Non-Répondants	75	.
Oui, tout à fait d'accord	9	18%
Oui, plutôt d'accord	24	47%
Non, plutôt pas d'accord	16	31%
Non, pas du tout d'accord	2	4%
Total répondants	51	100%

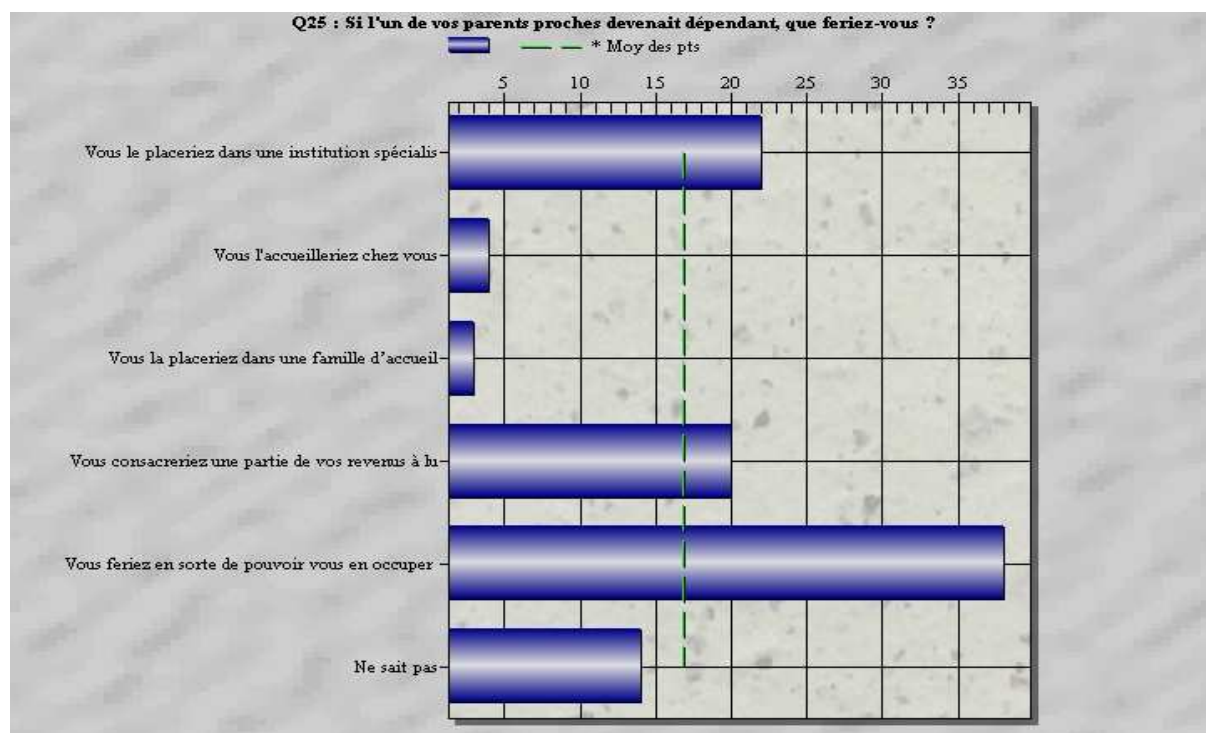
## OPINION GENERALE SUR LA DEPENDANCE

**ATTENTION** : Ne répondre à cette partie que si vous avez répondu « NON » à la question 2.

### Question n°25 :

• **Si l'un de vos parents proches devenait dépendant, que feriez-vous ?**

38 % des répondants feront en sorte de pouvoir s'occuper de leurs parents proches à leurs propres domiciles. 22% envisageront le placement dans une institution spécialisée. 20 % consacreront une partie de leurs revenus à l'aider pour qu'ils restent à leur domicile.

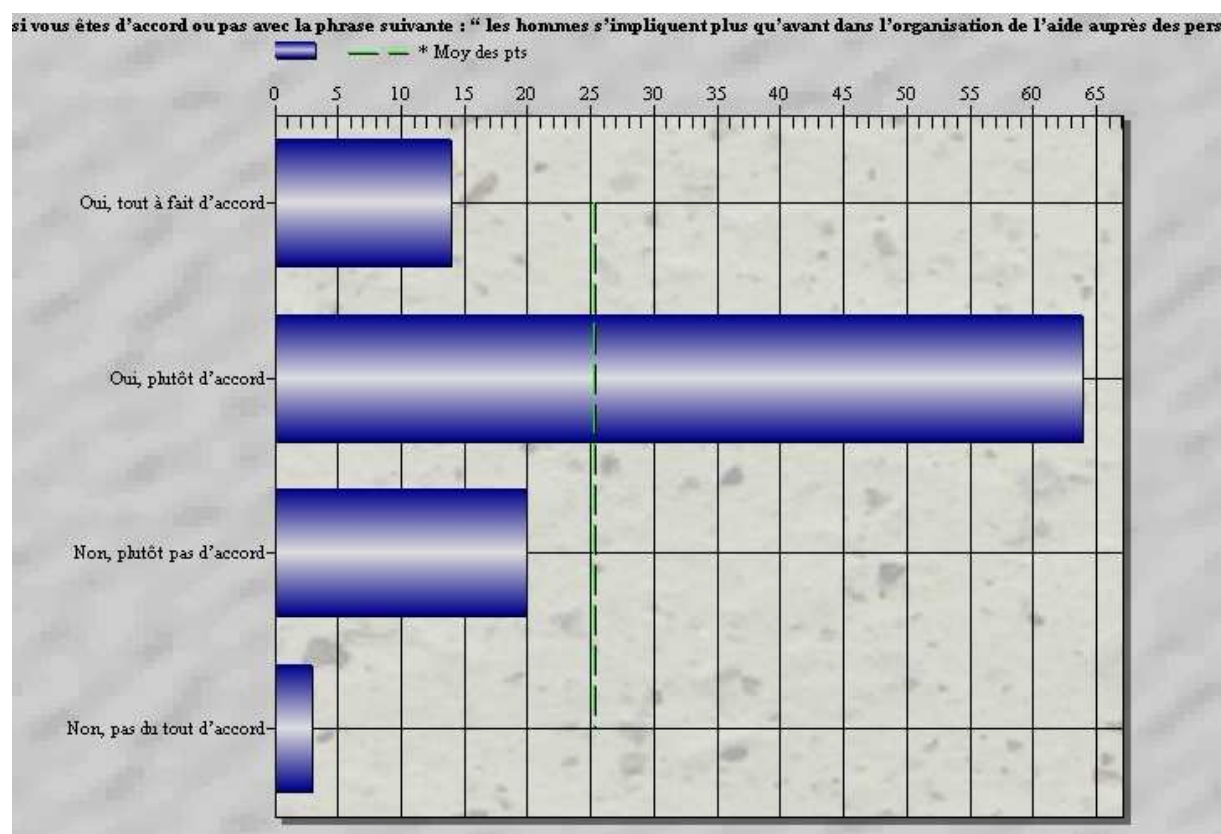


Q25 Si l'un de vos parents proches devenait dépendant, que feriez-vous ?		
Non-Répondants	52	.
Vous le placerez dans une institution spécialisée	16	22%
Vous l'accueillerez chez vous	3	4%
Vous la placerez dans une famille d'accueil	2	3%
Vous consacrez une partie de vos revenus à lui payer des aides de manière à ce qu'il reste à son domicile	15	20%
Vous feriez en sorte de pouvoir vous en occuper à son propre domicile	28	38%
Ne sait pas	10	14%
Total répondants	74	100%

## Question n°26 :

- **Pouvez-vous nous dire si vous êtes d'accord ou pas avec la phrase suivante : « les hommes s'impliquent plus qu'avant dans l'organisation de l'aide auprès des personnes âgées dépendantes » ?**

**78 % des répondants sont tout à fait d'accord ou plutôt d'accord avec cette citation.**



*Q26 Pouvez-vous nous dire si vous êtes d'accord ou pas avec la phrase suivante : « les hommes s'impliquent plus qu'avant dans l'organisation de l'aide auprès des personnes âgées dépendantes ? »*

Non-Répondants	52	.
Oui, tout à fait d'accord	10	14%
Oui, plutôt d'accord	47	64%
Non, plutôt pas d'accord	15	20%
Non, pas du tout d'accord	2	3%
Total répondants	74	100%

## FICHE SIGNALÉTIQUE

### Question n°27 : Qui êtes-vous ?

- **Quelle est votre commune de résidence :**

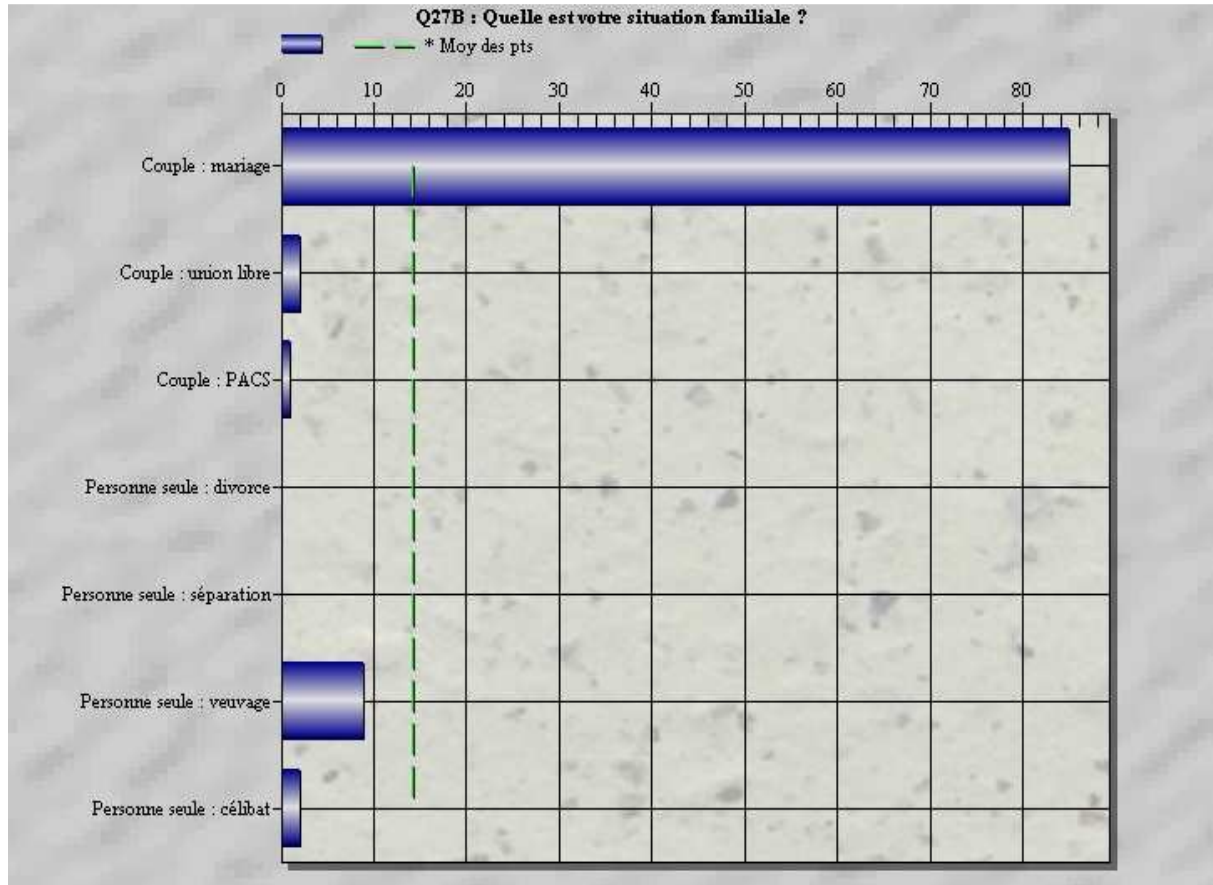
**48 % des répondants résident en zone urbaine, 52% en zone rurale.**

<i>Q27A : Code postal de cette commune</i>		
Non-Répondants	8	
<b>Urbain</b>		
42000	11	9%
42100	3	2%
42110	5	4%
42152	2	2%
42160	1	1%
42290	1	1%
42350	2	2%
42390	1	1%
42400	2	2%
42500	1	1%
42600	11	9%
42650	3	2%
42660	3	2%
42700	2	2%
42720	2	2%
42740	2	2%
42750	1	1%
42800	3	2%
42840	1	1%
		48 %

<b>Rural</b>		
42111	1	1%
42120	2	2%
42123	1	1%
42130	4	3%
42131	1	1%
42140	3	2%
42153	1	1%
42155	4	3%
42170	1	1%
42190	4	3%
42210	1	1%
42220	2	2%
42240	2	2%
42260	3	2%
42300	3	2%
42310	1	1%
42330	3	2%
42340	1	1%
42360	2	2%
42370	2	2%
42380	4	3%
42410	1	1%
42440	1	1%
42470	1	1%
42490	1	1%
42510	1	1%
42520	4	3%
42540	1	1%
42550	1	1%
42560	1	1%
42610	1	1%
42620	1	1%
42670	1	1%
		52 %

- **Quelle est votre situation familiale ?**

**Les couples représentent 88 % ( dont 85 % sont mariés) et les personnes seules 12 % ( dont 9 % sont veuves ou veufs).**



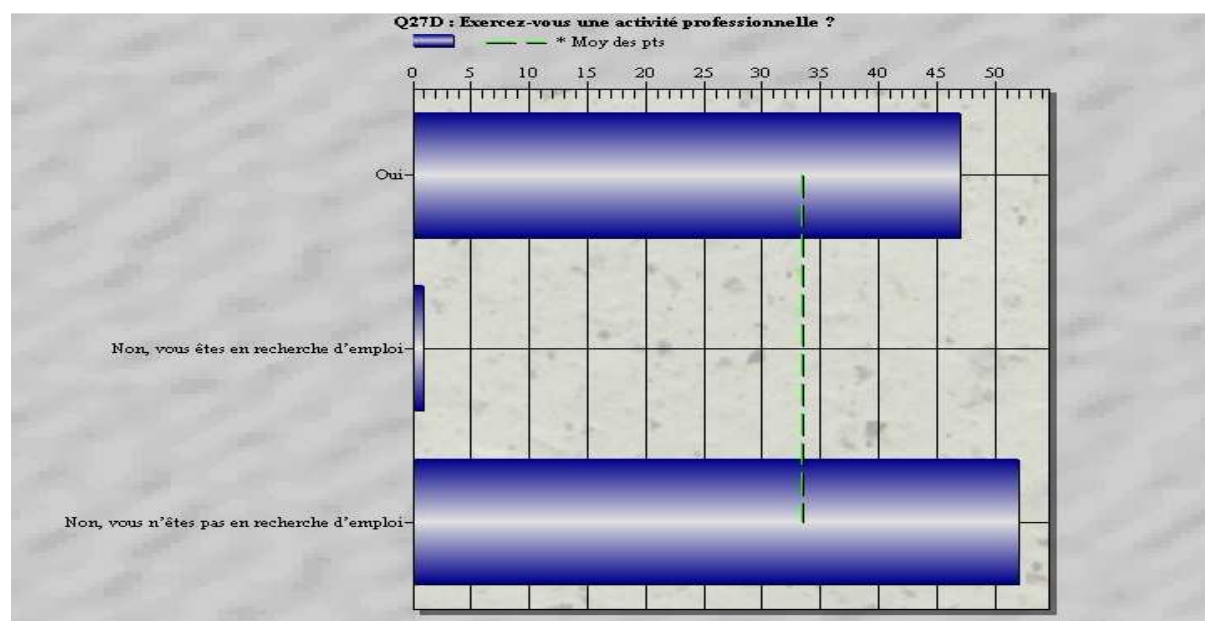
<i>Q27B Quelle est votre situation familiale ?</i>		
Non-Répondants	2	
Couple : mariage	106	85%
Couple : union libre	3	2%
Couple : PACS	1	1%
Personne seule : divorce	0	0%
Personne seule : séparation	0	0%
Personne seule : veuvage	11	9%
Personne seule : célibat	3	2%
<b>Total répondants</b>	<b>124</b>	<b>100%</b>

- **Nombres d'enfant(s) à votre charge, y compris ceux qui ne vivent pas dans le foyer de façon permanente (internes, étudiants...) ?**

**40% des répondants ont encore des enfants à charge.**

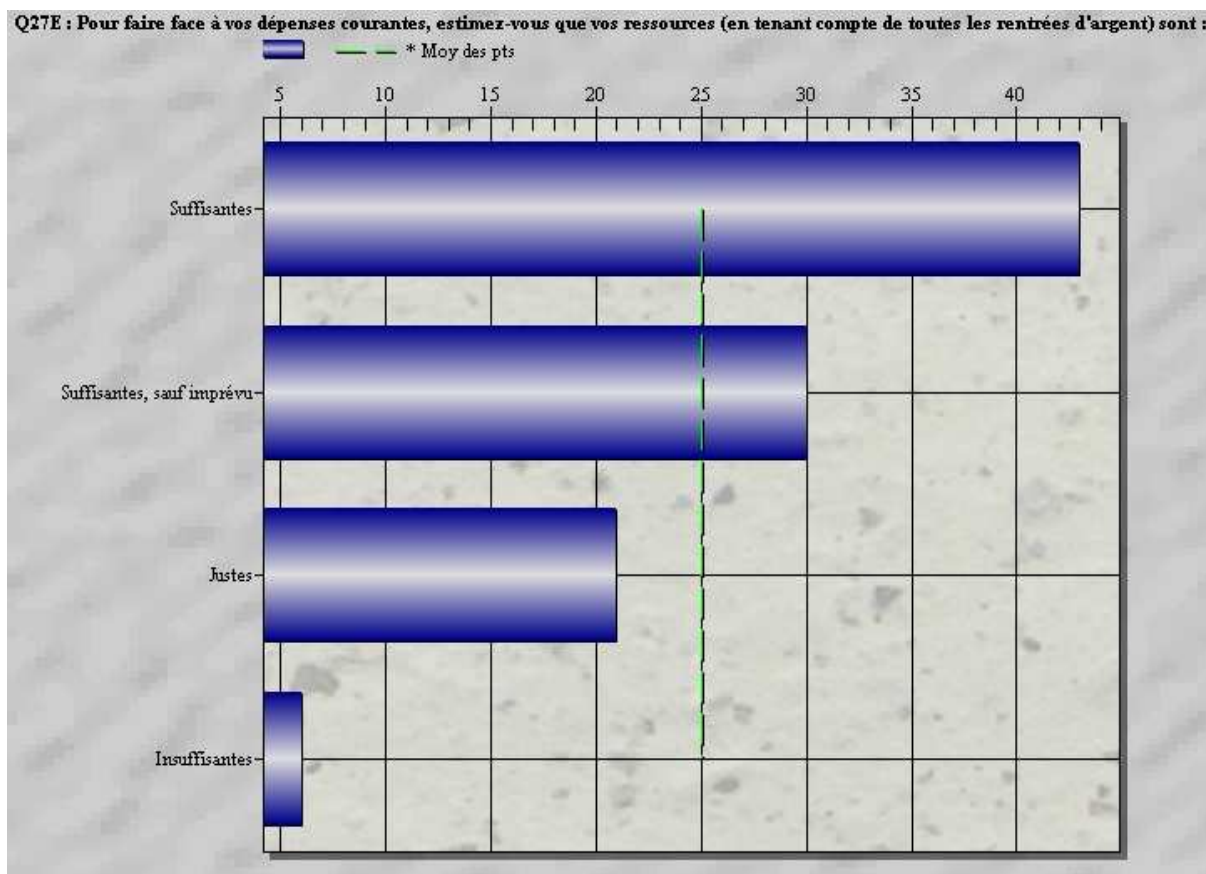
<i>Q27C : Nombre d'enfant(s) à votre charge, y compris ceux qui ne vivent pas dans le foyer de façon permanente (internes, étudiants...) ?</i>		
Non-Répondants	8	.
0	71	60%
1	18	15%
2	12	10%
3	15	13%
4	1	1%
8	1	1%
Total répondants	118	100

- **Exercez vous une activité professionnelle ?**  
**48 % des répondants sont actifs**



<i>Q27D Exercez-vous une activité professionnelle ?</i>		
Non-Répondants	7	.
Oui	56	47%
Non, vous êtes en recherche d'emploi	1	1%
Non, vous n'êtes pas en recherche d'emploi	62	52%
Total répondants	119	100%

- Pour faire face à vos dépenses courantes, estimez-vous que vos ressources (en tenant compte de toute les rentrées d'argents) sont :  
Suffisantes (43 %), suffisante sans imprévu (30 %)



Q27E Pour faire face à vos dépenses courantes, estimez-vous que vos ressources (en tenant compte de toutes les rentrées d'argent) sont :

Non-Répondants	3	.
Suffisantes	53	43%
Suffisantes, sauf imprévu	37	30%
Justes	26	21%
Insuffisantes	7	6%
Total répondants	123	100%

## COMMENTAIRES LIBRES

Cette question ouverte a permis aux répondants de faire ressortir différents points importants pour eux :

- Etablissements spécialisés : Coût trop élevé, aggravation de la dépendance après le passage dans une structure, manque de temps du personnel au détriment de l'écoute et des soins
- Difficulté morale des aidants familiaux et nécessité de mise en place de structures leur permettant d'avoir un répit
- Besoin accru des dispositifs d'aide à domicile notamment en milieu rural notamment pour l'aide à la toilette
- Besoins d'informations
- Il semblerait que malgré toutes les solutions pouvant être mises en œuvre pour le maintien à domicile d'une personne dépendante, il arrive un moment dans la dégradation physique où il n'est plus possible que la personne reste à son domicile. Se pose à ce moment le problème de lui trouver rapidement un placement bien souvent dans l'urgence.

### - Quelques citations ...

*« La personne dépendante a besoin d'une grande attention, d'une écoute et de beaucoup de patience pour l'accompagner ce qui est difficile à supporter dans une famille. Les personnes susceptibles de nous aider n'ont pas assez de temps ( aide soignante, infirmière, personnel soignant...). En maison de retraite ou hôpital le personnel est réduit au détriment de la relation humaine. Il manque des structures d'accueil telle que des établissements de jour pour les soins des personnes dépendantes. »*

*. « Il serait bien de pouvoir garder ces personnes à leur domicile plus longtemps pour qu'ils se sentent rassurés avec leurs proches autour d'eux. »*

*« Je vous félicite de vous intéresser à la dépendance. Bravo pour ce travail ! »*

*« Coût d'une journée en résidence médicalisée très cher. »*

*« La dépendance de la personne a une tendance à s'aggraver lors de son passage en maison de rééducation ( clinique ). Seul le retour à domicile et un environnement familial et chaleureux lui a permis de reprendre pied. Les personnels soignants n'ont pas toujours l'attitude requise envers la PA. Le plus souvent ils entraînent de multiples dépendances en particulier sur le plan psychologique par la négation de ce que la PA veut et de ses habitudes de vie. Les droits de l'homme se trouvent souvent peu respectés. »*

*« Mes parents sont encore indépendants, bien que touchés par les maladies Alzheimer et Parkinson. Nous favorisons le maintien à domicile avec aides divers et multiples tant que se sera possible. Dès que leur état nécessitera une présence permanente, ils seront placés en institution spécialisée. Nous ne serions pas contre les prendre chez nous mais je ne suis pas sûre que le rythme de vie du à notre famille nombreuse et notre vie professionnelle seraient ce qu'on leur proposerait de mieux. »*

*« Ce questionnaire a omis en question 3a : le conjoint, les personnes dépendantes elles-mêmes par rapport au souhait qu'elles auraient, les structures d'accueil et d'aide à domicile qui sont en mesure de donner des tendances actuelles quant aux souhaits des familles, de décrire les difficultés (manque de personnel etc. ...), les formes de dépendance qui permettent (ou non) le maintien à domicile. »*

*« L'aide financière n'est pas tout. Un placement aide à supporter un handicap mental. On parle beaucoup d'handicapés physiques c'est bien mais on oublie trop les handicapés mentaux légers ou moyens. A encadrer sérieusement les tuteurs désignés. »*

*« La personne dépendante a besoin d'une grande attention d'une écoute et de beaucoup de patience pour l'accompagner ce qui est difficile à supporter dans une famille. Veiller est une étape douloureuse je pense, il faut l'entourer. Les personnes susceptibles de nous aider n'ont pas assez de temps : aide soignante, infirmière, personnel soignant. En maison de retraite ou hôpital le personnel est réduit au détriment de la relation humaine. Quand comprendrons-nous que dans le domaine de la santé il ne faut pas voir la relation de "profit" mais qu'il faut développer une relation humaine et pour cela plus de personnel autant en institution hôpital ou à domicile ! Mes parents ont 76 et 81 ans et sont en bonne santé, Quel bonheur ! »*

*« Nous avons nous même 74 ans. Nous avons eu 6 enfants. Nous ferons tout notre possible pour rester à notre domicile, mais sinon nous irons en maison de retraite. La situation géographique, sociale et en général le mode de vie actuel ne permet plus de séjourner chez ses enfants en permanences. »*

*« Je vous félicite de vous intéresser à la dépendance. Lorsqu'il s'agit d'une personne âgée j'ai l'impression que l'entourage est ou commence à bien s'organiser autour d'elle. Comment interpeller nos élus : locaux ou nationaux sur cette problématique. Il serait souhaitable de "supprimer" réduire notre ghetto moderne que sont certaines maisons de retraite. Faire évoluer les structures d'accueil de jour avec transport domicile, lieu d'accueil. Comment conserver le lien familial entre les générations ? Travail sur l'habitat ? Avantages fiscaux ? Allocation de la CAF. Obtenir l'adhésion, pour la moins mauvaise des formules, de la personne concernée. »*